

Tervareitin melontaopas

Etelä-Pohjanmaan Järviseudun melontareitit ja tarinat



Guidebook to the Paddlers' Tar Route

Sisällys

Mauno Puotinen: Tervetuloa Tervareitille	3
Tervareitin perustiedot	4
Vesille tunniksi, päiväksi tai viikoksi	5
Kuninkaanjoen kiemuroihin	6
Levijoen vesiliukumäki / Historiallinen Poikkijoki	10
Räytingin erämaajärvien arvoitus	14
Päiväretki puistomaisella Alajärvellä	18
Monen ilmeen Kurejoki	22
Lappajärven mahtavassa kraaterissa	30
Välijoen viherväylällä	37
Evijärven sokkeloissa	42
Ähtävänjokea merelle asti	47
Geokätköt	51
Opaskirjan oma tarina	52
Symbolit	53
<i>Takakansi:</i> Tervareitin kartta ja sivunumerot	

Johdatus Pohjanmaan Järviseudun melontareitteihin ja tarinoihin

Tervareitin melontaopas

Anssi Orrenmaa

Opaskirjan noutopaikat

Alvariini, Paavolantie 1, Alajärvi
Hotelli Spa Kivitippu, Nykäläntie 137, Lappajärvi
Liikenneasema Mäntyhovi, Kaustisentie 1, Evijärvi

Opaskirjan tilaukset postitse

mauno.puotinen@pp.inet.fi
heikki.valijoki@pp.inet.fi
anssi.orrenmaa@nic.fi

Kuva Hanna Ristimäki



**Opas Pohjanmaan monipuolisimmalle melontataipaleelle
viiden erilaisen joen ja viiden kiehtovan järven kautta
keskelle Järviseudun miljöötä ja historiaa**

Opaskirjan nettiversio

Tämä opaskirja ei kestä Tervareitin vettä, joten melontamatkalle kannattaa laminoida kirjan sivuista otettuja valokopioita. Opaskirjan tulostettava pdf-versio löytyy osoitteista:

www.kraatterijarvi.fi
www.sportcenterlakis.fi
www.epmatkailu.fi
www.koskihajyt.net

Tervetuloa Tervareitille!

Tervareitti on Ähtävänjoen vesistön moni-ilmeinen melontaväylä halki Soinin, Alajärven, Vimpelin, Lappajärven ja Evijärven. Reittiin kuuluu viisi erikokoista järveä ja monta erilaista jokea. Mielenkiintoista melottavaa kertyy helposti parinsadan kilometrin verran. Tervareitin nimi viittaa 1600-luvulla alkaneeseen ja 1800-luvun lopulla maan vilkkaimmaksi kasvaneeseen tervankuljetukseen.

Tämä Pohjanmaan monipuolisin melontareitti on ollut antiinsa nähden aivan liian vähällä käytöllä. Sen takia Järviseutu-Seura ry käynnisti Leader-hankkeen, jossa melontareitti kartoitettiin, kerättiin taustatietoa ja koottiin tämä opaskirja. Tekijöiksi saatiin melontaseura Kyrönjoen KoskiHäijt ja sen ylihäijy Anssi Orrenmaa. Hanke toteutettiin Aisapari ry:n rahoituksella. Osa toimenpiteistä tehtiin Kuudestaan ry:n alueella.

Kun Tervareitin kartoitus yhdistyy alueen historiaan, voimme nyt ylpeänä tarjota kiehtovan seikkailun Järviseudun historiaan ja ympäristöön. Järviseutulaisille se antaa uudenlaisen näkökulman kotiseutuun. Muiden pohjalaisten silmiä toivomme opaskirjan avaavan läheltä löytyville luonnon ja kulttuurin houkutuksille. Valtakunnallisesti ja jopa kansainvälisesti vetovoimaisia tekijöitä ovat esimerkiksi maan suurin kraatterijärvi Lappajärvi ja linnustoltaan rikas Evijärvi.

Tervetuloa ikimuistoiselle matkalle halki Etelä-Pohjanmaan Järviseudun miljöön ja menneisyyden!

Evijärvellä 1. tammikuuta 2015
Mauno Puotinen
Järviseutu-Seuran puheenjohtaja

Kustantaja	Järviseutu-Seura ry (Pohjanmaan Järviseudun Tervareitti -hanke)
Kirjoittaja	Anssi Orrenmaa
Valokuvat	Kyrönjoen KoskiHäijt ry:n kartoituksesta kesällä 2014
Englannin käännös	Arja Andersson, Lappajärven lukion englannin lehtori
Ulkoasu	Marjo Aro, KTMP Group, Mustasaari
Painopaikka	KTMP Group, Mustasaari, 2014
ISBN	978-952-68286-0-2 (nid.), 978-952-68286-1-9 (PDF)
Karttapohjat	Maanmittaushallituksen aineisto 2014
Liikuntamerkit	Suomen Standardoimisliitto SFS ry:n luvalla
Koordinaatit	ETRS89 maantieteellinen koordinaatisto
Etukannen valokuvat	Kuninkaanjoella (Merja Suomela) Iso-Räyriellä (Anssi Orrenmaa) Lappajärven Selkäsaaret (Anssi Orrenmaa) Evijärveläinen lumme (Hanna Ristimäki) Tuominiemessä (Anssi Orrenmaa)
Kakkoskannen kuva	Evijärven lintumelonta (Hanna Ristimäki)

Palautte osoitteeseen anssi.orrenmaa@nic.fi



www.facebook.com/tervareitti



Euroopan maaseudun
kehittämisen maatalousrahasto:
Eurooppa investoi maaseutualueisiin

Welcome to the Tervareitti Canoe Route!

Tervareitti (= tar route) got its name from the tar that was shipped for centuries from forests to the coastal towns by the Gulf of Bothnia. Now we are proud to introduce the same route as a versatile paddling trail. Tervareitti is an ecological nature trail of five rivers and five lakes. You may easily paddle 200 kilometers on it and enjoy varied views for an entire week, whether you are fond of birds, fish, stones, trees or water power stations. On the pages of this book you will find route descriptions and information on the attractions along the way as well as the services provided for paddlers and other outdoor people.



Kuva Hanna Ristimäki

Tervareitin järvien perustiedot

- Vähä-Räyrinki: 0,8 km², keskisyvyys 0,8 metriä, suurin syvyys 1,3 metriä, ei saaria
- Iso-Räyrinki: 3,4 km², keskisyvyys 0,7 metriä, suurin syvyys 1,0 metriä, ei saaria
- Alajärvi: 11,1 km², keskisyvyys 1,4 metriä, syvin kohta 7 metriä, 23 saarta
- Lappajärvi: 145,5 km², keskisyvyys 6,9 metriä, syvin kohta 38 metriä, 56 saarta ja karia
- Evijärvi: 27,1 km², keskisyvyys 1,7 metriä, syvin kohta 3,5 metriä, 132 saarta

Tervareitin jokien pituudet

- Kuninkaanjoki (Puntalankoskesta Alajärveen): 30 km
- Välijoki (Räyrinkijärvien välillä): 0,6 km
- Kaivosoja 2,7 km (Iso-Räyringiltä Levijokeen)
- Levijoki 9 km (Kaivosojan yhtymisestä Alajärveen)
- Kurejoki: 20 km (Alajärven ja Lappajärven välillä)
- Välijoki: 17 km (Lappajärven ja Evijärven välillä)
- Ähtävänjoki: noin 61 km, mistä 9 km on Evijärven puolella

Hyppää tervaveneen ja uittomiehen matkaan!

Tervareittiä kuljetaan tämän opaskirjan sivuilla paitsi kajakeilla ja kanooteilla, myös tervaveneen ja uittomiesten matkassa. Joki-Pekka on Max Svedlundin Tervakeisari-romaanin sankari. Piirros on saman kirjan kannesta. Uittomies on puolestaan Niilo Kivisen luoma hahmo, Kalle Tuppela. Uittomies-piirros kuvaa samalla Evijärven kunnantalon edessä seisovaa Uittomies-patsasta.

Mitä muuten veikkaat: paljonko painoi täysi tervatynnyri 1800-luvulla?



Elämä Evijärvellä on kevyttä.



Kuva Hanna Ristimäki

Vesille tunniksi, päiväksi tai viikoksi

Tervareitti tarjoaa varmasti jotain joka melojalle. Melontaharrastusta aloittavalle löytyy suojaisia lahtia, rauhallisia jokia ja mukavia taukopaikkoja. Pidemmälle ehtinyt voi hakea vauhtia vuolaista kevätvirroista, mahtavia maisemia maakunnan avarimmalta selältä tai saarisimmalta järveltä. Oikein yritteliäs ottaa haltuun koko Tervareitin tai lähtee viikon retkelle Lappajärveltä merelle asti. Kivien, puiden, lintujen, kalojen tai voimalaitosten ystävää löytää opaskirjan avulla omat paikkansa. Vuokralustoakin on tarjolla reitin varrella.

Pohjalaisittain katsoen Tervareitin erityinen valtti on erilaisten järvien ja jokien jatkuva vaihtelu. Alajärvi on mukavan kokoinen melontajärvi, johon laskevat joet tuovat lisää ulottuvuuksia. Evijärvi on kansallisesti merkittävä lintujärvi ja samalla kuin pala Järvi-Suomea lakeuksien maakunnassa. Jopa kansainvälisesti kiinnostavia ovat maan suurimman kraatterijärven, Lappajärven taivaalliseen syntyyn liittyvät piirteet. Uusimman teorian mukaan myös Tervareitin alkulähteet, Vähä- ja Iso-Räyrinki ovat saattaneet syntyä Lappajärveen 73 miljoonaa vuotta sitten pudonneen meteoriitin sirpaleista.

Suoraviivainen melonta halki Tervareitin tarjoaa noin 120 kilometrin mittaisen hyvin monipuolisen taipaleen. Tarkempi tutustuminen viiteen järveen ja niiden 220 saareen nostaa lukemat helposti 200 kilometrin tuntumaan. Ähtävänjoen jatkaminen Evijärven ja Pedersören rajalta merelle asti tuo 50 lisäkilometriä.

Tervareitin ylimpien jokien yläosat ovat melottavissa vain korkealla vedellä ja Kurejoen voimalaitoksen ohitus on melko työlästä. Muilta osin reitti on melontakelpoinen läpi melontakauden. Lähtö- ja taukopaikkojen verkosto on jo nyt hyvin kattava ja kohenee yhä.

Tämän opaskirjan sivuilta löytyy tarkempaa tietoa reitin eri osien vaikeusasteesta ja haasteista, lähtö- ja taukopaikoista, palveluista ja nähtävyyksistä. Kartta-aukeamien välissä syvennetään melontaelämystä reitistä kertovilla tarinoilla. Aarteitakin löytyy, vähintään geokätköjen etsijöille, kuten selviää sivulta 51. Kartan selitysten symbolien merkitykset on kerrottu viimeisellä sivulla.

Kuninkaanjoen Tuominiemi pysäyttää.



Kuva Hanna Ristimäki

Exotic Stones and Birds

Choose the route to your liking: 30 kilometers along a wilderness river or a series of small rapids in the springtime. You may also admire small desert lakes or the biggest open water view in Southern Ostrobothnia, or follow a calm river or discover a labyrinth of 132 islands in one lake.

The route attracts national and even international interest with its meteorite craters and bird paradises. Lake Lappajärvi is inarguably the biggest crater lake in Finland, but according to a new theory, the small Räyrinki lakes where the whole route begins, may have been formed by the meteorite shards at the same time millions of years ago. The bird watchers may spot many species of birds along the route, but especially lake Evijärvi is known to be a true paradise for birds. So keep your eyes open for exotic birds and stones!

KUNINKAANJOKI



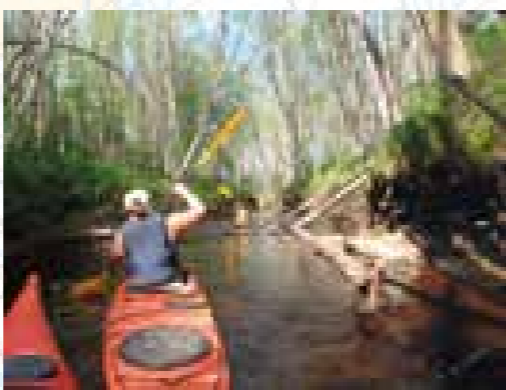
Kuninkaanjoen kiemuroihin

Kuninkaanjoki on 30 kilometriä pitkä, tasaisesti virtaava, karun kaunis ja kiemurteleva pikku virta Suomenselän korvesta peltomaisemiin, Tuominiemeen ja Alajärveen.

Ensimmäinen 10 kilometriä on kapeaa virtaavaa korpitaivalta, joka sopii melottavaksi vain kevätkesällä ja sateiden jälkeen. **Keskimmäinen 10 kilometriä** metsämaisemista peltöjen keskelle on virtaavaa vettä ja melottavissa kohtalaisesti läpi kesän. **Alimmainen 10 kilometriä** on melontakelpoinen läpi melontakauden ja lähinnä peltöjen reunustama. Virtaus on vähäistä, mutta Tuominiemi on hieno pysähdyspaikka.

Kuninkaanjoki on enimmäkseen vain 3-6 metriä leveä pikkujoki. Suvannot avartavat sitä välillä, mutta vasta Hämeenniementien sillan jälkeen se levenee pysyvästi 10-15 metriseksi. Joki laskee 30 kilometrin matkalla vain kymmenisen metriä. Sen takia se sopii myös aloitteleville melojille, kun vettä on tarpeeksi. Yläosalla kaatuneet puut ja jokea tukkeuttavat risut voivat kuitenkin muodostaa hankaliakin esteitä. Alun kahden kosken jälkeen koko matkalla ei ole koskia. Kahden sillan alla olevat kivet on helppo ohittaa.

Ely-keskuksen automaattinen mittauspiste kertoo Kuninkaanjoen veden korkeuden Jokikylän kohdalla eli 10 kilometriä lähtöpaikasta. Lukemat näkyvät täällä: www.i3.ymparisto.fi/i3/RealTime/lsu.htm



Kuva Merja Suomela

The Serpentine King River

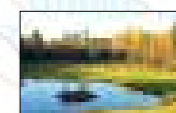
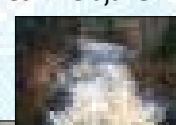
The river Kuninkaanjoki carries the boldest name that any river can dream of: King's River. There is no doubt that the 30-kilometer-long narrow, serpentine river would make dizzy even king!

The first 10 kilometers of the river in the middle of the wilderness are accessible by canoe only when the water is sufficiently high, which mainly happens during early season. Still, there might be a lot of sticks obstructing the route. The middle 10 kilometers are accessible to paddlers at almost any time.

The last 10 kilometers offer through the summer an open and wider passage to go. It is mainly surrounded by fields, except for Tuominiemi, a charming protected forest 4 kilometers before the river's end.



- 1 Puntalankoski**, Koskitie 115, Soini, N 62° 55.601' E 24° 09.366'
Sillalta alkava kivinen koski, pituus 150 m, ei sovi retkimelolajalle. Lähtöpaikka kosken alta joen itäpuolella.
- 2 Vuorenmaankoski**, 250 metriä sillalta. Lyhyt koski, kierra keskellä oleva kivi vasemmalta. Ohitus maitse hankalaa.
- 3 Hallapuro**, 1,5 km Puntalankoskelta.
- 4 Siankieli**, kapea pikkuniemi, 5 km Puntalankoskelta.
- 5 Keisalanniemi**, Korkealla niemellä oleva mökki näkyy molemmilta puolilta.
- 6 Jokilammet**, Joen mutkiin on syntynyt pikku lampia. Kolmas on Kuninkaankuoppa.
- 7 Neidonlampi**, Vasemmalla kahden puutolpan takana betonilaituri, josta voi nousta Pekka Jokiahon rakentamalle hienolle taukopaikalle. Lampi, ahvenia, nurmikkoa ja laavu.
- 8 Lassilan silta**, Jokivarrentie 866, Soini, N 62° 57.082' E 24° 06.190'
Ennen Lassilan siltaa on oikealla pieni niitty, johon voi nousta kivisen pohjapadon kohdalta. Sillan alitus oikealta.
- 9 Rintalan silta**, Noin 3 km Lassilan sillasta on matala traktorisilta. Varo korkealla vedellä!
- 10 Hämeenjoki**, Noin 7 km Lassilan sillasta pieni Hämeenjoki.



- 11 Kortekylän silta**, Kortekyläntie 102, Alajärvi. N 62° 59.044' E 24° 00.873'
Sillan jälkeen oikean puolen kivikko auttaa rantautumista.
 - 12 Hämeenniementien silta**, Hämeenniementie 32, Alajärvi. N 62° 59.400' E 23° 58.419' 4 km kilometriä Kortekylän sillasta. Alitus keskikohdan vasemmalta puolelta.
 - 13 Tuominiemi**, nivamaisen Venehuoneenkosken jälkeen vasemmalla puolella rantautumisraput. Edessä vasemmalla hieno suojeltu metsä. Liito-oravia, metsäkauriita ja majavia. Suunnitelmassa laavu ja nuotiopaikka.
 - 14 Levijöentien silta**, Levijöentie 380, Alajärvi, N 63° 00.170' E 23° 54.042'
Nousu oikealle rannalle ennen siltaa.
 - 15 Laavu**, suistossa on oikealla puolella laavu ja nuotiopaikka. N 63° 0.102', E 23° 53.868'
 - 16 Alajärvi**, järven yli venesatamaan on 4 km melontamatka
- Vuorenmaan matkailukeskus**, 1 km Puntalankoskelta itään, (pyritään palauttamaan matkailukäyttöön).



Tervakeisarin matkaan

Tervareitin tervankuljetuksiin pystyy eläytymään parhaiten Max Svedlundin Tervakeisari-romaanin matkassa.

Kirjan keskeistä sisältöä ovat soinilaisen Joki-Pekan 1750-luvulla tekemät tervankuljetusmatkat Kuninkaanjoelta Pietarsaareen. Ensimmäisen hän tekee

viisimetrisellä haapiolla ja toisen yli yksitoista metriä pitkällä tervaveneellä. Edellisessä on viisi, jälkimmäisessä kymmenen tynnyriä.

Melojan on helppo heittäytyä Joki-Pekan matkaan alusta alkaen, edellisen sivun kartan numero 11 kohdalta.

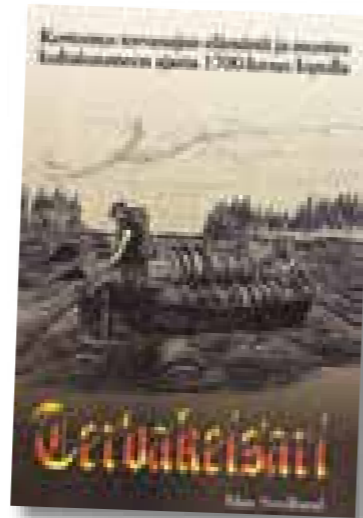
Lähtö taas Alajärven Kortekylän pienestä satamasta, palan matkaa Alajärveltä Kuninkaanjokea ylöspäin. Tynnyrit oli uitettu sinne pareittain haapatukkien päälle sidottuina jättä pitkin. Laaksossa kiemurteleva Kuninkaanjoki oli hyvin matala, ja myös kapea, ainoastaan 5-6 metriä leveä. Kaiken kaikkiaan tuli läpäistä 72 koskea ennen kuin terva olisi perillä.

Joki-Pekan jännittäviä tervamatkoja seurataan pitkin tätä opaskirjaa.

Max Svedlund: Tervakeisari (alkuteos Tjärkejsarn) (2005), 176 sivua



Max Svedlund (1950-2009) oli pedersöreläinen merimies ja kirjailija. Tervakeisari on yksi hänen kolmesta kirjastaan.



Erämaan kutsu

Eletään suomen selällä, vedenjakajalla, Pohjanmaa lakeuksineen on lännessä, keskisuomi soineen ja mäkinen idässä. Meidän suomaisemiamme halkovat repaleiset harjut, edeten etelästä pohjoiseen, vaihdellen somerikosta röykkyiseen graniittiin, kaikkien mäkimoykkujen, suokääntöjen, metsäkaartojen ja peltotilkkujen seassa sulassa sovussa, virtailee Kuninkaanjoki. Alkaen puronpuhasena lintuharjun lähteestä, leviten joeksi, koskineen, suvantoineen, täplikkäine forelleineen.

Näin alkaa Kari Sippolan kirjoittama tarina Kuninkaanjoen eräelämästä. Alajärveläisen liuskekiviyrittäjän ja eräretkeilijän ensimmäisessä kirjassa on hyvä valikoima eri aikakausiin sijoittuvia tosipohjaisia erätarinoita, lähinnä Kuninkaanjoen maisemista. Sippola kuvaa Kuninkaanjokea:

Siinä se virtaa, ylväänä, kahlitsemattomana, kesyttämättömänä ja tänään niin kiireisenä kevään ullivesien täyttämänä, Kuninkaanjoki.

Työtön on tuo entinen uittoväylä, ei ruklata myllynratas Puntalankosken kuohuissa. Vaan ääni on entinen, kaiken alleen peittävä, väylän penkoista vauhtia hakeva ärjyntä. Korkeat vaahtopäät iskevät kiviin, jymisyttävät siltapalkkeja, riutuvat kosken alla pelkäksi sipinäksi kulottuneisiin saraheiniin.



Kari Sippola on alajärveläinen liuskekiviyrittäjä ja kirjailija. Hänen ensimmäisen kirjansa on kuvittanut Satu Hyriäinen.

Kari Sippola: Kuninkaanjoen tarinoita (2002), 154 sivua

Mikä kuningas?

Soinissa on nimetty kuninkaan mukaan paitsi joki, myös kivi, lähde, suo ja kuoppa.

Nimien hohtokain selitys kertoo Ruotsin kuninkaan käyneen metsästelemässä näillä kruunun mailla. Lohia hän narrasi Kuninkaankuopasta, joka on perimätiedon mukaan lähes 20 metriä syvä.

Kuninkaan on arveltu viittaavan myös esihistoriallisiin talonpoikaiskuninkaisiin. Tai sitten metsästäjää on kunnioitettu seudun kuninkaina.

Arkisimman selityksen mukaan nimi on peräisin ähtäväläisen Kung-suvun entisistä läänityksistä. Joka tapauksessa komeampaa nimeä on joelle vaikea kuvitella!

Kuninkaanjoen Tuominiemen rauhaa puoli viideltä juhannusaamuna Aino Peltomäen kuvaamana.

Aino Peltomäki:

Joki

Se alkaa jostain metsän keskeltä pienestä lähteestä, joka näyttää vain tavalliselta vesikuopalta. Se virtaa koukeroisesti läpi metsien ja salojen. Välillä se halkoo peltoaukeita ja kyliä.

Eikä se tiedä missä pitäjänraja ylittyy. Se virtaa pienenä jokena alkumatkallaan leventyen jossain lahden poukamaksi. Jossain kohdin on kivisiä koskia ja veden virtaus on solisevaa. Kosken alapuolella taas tyyntyen tasaiseksi virraksi.

Syvällä rotkon pohjalla kulkevan joen ylitse johtaa silta, joka yhdistää joen rannan asukkaat. Sanotaan, että kuningas olisi joskus soutanut jokea pitkin. Kuka tietää?

Kuninkaallisen kokonsa joki saa vasta kaukana sen alkamispaikasta.

Se virtaa yhä leveämpänä ja syvempänä eteenpäin. Paikoin siinä on pohjattomia lähteitä, jotka synnyttävät aukkoja joen pohjaan.

Kiemuraisena se jatkaa matkaansa, välillä kuin hakien suuntaa, se kiertää kulkemaan takaisin päin kunnes taas löytää uudelleen oikean kulkusuunnan.

Aivan keskellä metsää on odottamatta matala suvanto, jossa voi kiveltä kivelle hyppien ylittää joen.

Koivut varjostavat jokea molemmin puolin. Keväällä tuomien kukkiessa joen uoman täyttää huumaava tuoksu. Koivikon varjoissa kukkivat myös kielot ja orjanruusut pitkin joen rantaa.

Erään peltoaukion laidassa lahden kohdalla on saari keskellä jokea. Se jakaa veden virtauksen kahtia. Joku kulkija on asettanut puun sillaksi rannalta saareen ja siitä toiselle rannalle. Saaren alapuolella on syvä hiidenkirnu, johon vesi muodostaa pyörtäyksen. Saaren kahden puolen on kiviä ja vesi virtaa kivien välistä hiidenkirnuun painuen syvälle pyörtäykseen, kunnes taas tyyntyy tasaiseksi virraksi.

Saaren alapuolelta on kulkuyhteys veneellä järveen. Tyynellä joella kulkija tuntee olevansa aivan kuin Niilin virralla, soutuessaan yhä levenevää jokea alaspäin järven suuntaan.

Rannat ovat tasaisemmat ja joki muodostaa enää vain loivia kaarteita.

Kulkijan vene lipuu hiljaa virtaa pitkin, joka halkoo peltoaukioita. Enää ei ole matkan varrella metsiä eikä koskia. On vain tasaisen alavia viljelyksiä. Muutama uittotukki töröttää joen pohjasta pintaan, muistuttamassa joella tapahtuneista puun uitoista kohti sahoja.

Kulkijan veneen edessä siintää jo järvi. Kohta sillan alitettuaan hän soutaa jo järvellä. Katsoessaan taaksepäin hän muistelee kulkemaansa matkaa joella.

Mikä onkaan tämä jylhän kaunis joki, jota joskus ehkä kuningaskin on kulkenut? Sehän on Kuninkaanjoki.

Aino Peltomäki asuu Kuninkaanjoen varrella, aivan Tuominiemen alapuolella. Runossa kuvattu saari on ruopattu pois, mutta pyörre näkyy tulva-aikoina.

Historiallinen Poikkijoki

Poikkijoki ei kuulu Tervareittiin, mutta on ainutlaatuinen muisto sen alkuperästä. Ähtärinjärven virtaus Poikkijoen, Livonlähteen ja Levijoen kautta Ähtävänjoen vesistöön loppui vasta 1500 vuotta sitten, kun tulva mursi Ouluveden kannaksen Ähtärissä. Poikkijoen kautta uitettiin kuitenkin tukkeja vielä 1800-luvun lopulla, jolloin uomaan saatiin vettä patojen avulla.

Muinaisjoen maisemiin voi tutustua neljää pikku lampea pitkin meloskellen ja niiden välisiä suo-osuuksia tarpeen. Reilun 1,5 kilometrin matkasta puolet on vettä ja toinen puoli umpeen kasvanutta entistä joki-uomaa. Poikkijoen kunnostamisesta melontareitiksi valmistui suunnitelma 2000-luvussa.

Poikkijoen jatkeena on noin 700 metriä pitkä kahteen suuntaan virtaava Livonlähte, sekin umpeen kasvanut. Pohjoiseen johtava pieni uoma levenee runsaan 3 km päässä Levijokeksi.



- 1 Perälampi,** Ähtärinjärven pohjoinen jatke
- 2 Hernesmaantien silta,** Hernesmaantie 320, Alajärvi, N 62° 50.612', E 23° 59.991', noin 300 m eteläisimmälle lammelle
- 3 Poikkijoen suolammet,** muinaisuoman neljä jäännettä 1,5 km matkalla
- 4 Livonlähte,** 700 metriä pitkä, umpeen kasvanut, kahtaalle virtaava
- 5 Levijolle johtava oja**
- A Suokomäen näkötorni.** Hernesmaantien alussa, aina avoinna. Hienossa maisemassa näkyvät Ähtärinjärvi, Räyringinjärvet ja Kätjänjärvi.

Levijoen vesiliukumäki

Viereisellä sivulla näkyvän Levijoen pituudeksi lasetaan noin 20 kilometriä, missä on pudotusta peräti 50 metriä. Yläosa on kuitenkin niin kapea ja tukkoinen, että 9 kilometrin melontakelpoinen osuus alkaa vasta Siirilästä. Paikkaa kutsutaan myös jokihääräksi, koska Iso-Räyringiltä virtaava pieni Kaivosoja yhtyy Levijokeen juuri ennen Siirilän siltaa.

Siirilää seuraava neljän kilometrin jakso tarjoaa hienoa metsämaisemaa ja korkealla vedellä yhtenäisen helpohkon pikku koskien ja nivojen jakson. Sen katkaisevat vain uoman poikki mahdollisesti kaatuneet puut. Pienet pohjapadot ovat laskukelpoisia. Muul-

loin kuin kevätkesällä tai kunnon sateiden jälkeen koskijakso on aivan liian matala melottavaksi.

Viimeisten kilometrien rauhallisen ja levenevän loppuosan keskellä on Kuhmosen koukuksi kutsuttu kaunis metsäalue. Sen ja Alajärven välillä on aina tarpeeksi vettä melottavaksi.

Levijoen koskijakson melontakelpoisuutta voi arvioida lähinnä Siirilän ja Koskelan silloilta. Mikäli pintakivet katkaisevat melontaväylän sillan jälkeen, ei koskitaipaleelle kannata lähteä. Yläjuoksun vesitilannetta ei voi päätellä luotettavasti alajuoksun veden korkeudesta.

Historical Remembrance and Levijoki Waterslide

The river Poikkijoki is a natural historical remnant of a river that once gave the original waters to the whole route. But waters turned their way 1,500 years ago and since then, the ancient river has been drying and consists now only of four ponds and a wet swamp between them.

The river Levijoki offers 10 kilometers of fine waterslide paddling of continuous small rapids – but only at high tide. Unfortunately, for most of the summer, there is enough water only in the last two kilometers of Levijoki.

LEVIJOKI



- 1 Siirilän silta,** Siiriläntie 176, Alajärvi, N 62° 56.270' E 23° 58.251'. Vesille sillan vierestä.
- 2 Kaivosoja,** 2,7 km risuinen uoma Iso-Räyringiltä
- 3 Yhtenäinen 4 km pienten koskien jakso** alkaa mökin jälkeisestä mutkasta.
- 4 Kamarivuorenkoski,** I-II lk
- 5 Koskelan silta,** Koskelan metsätie, N 62° 57.169' E 23° 57.245' Juuri ennen siltaa kapea kivien reunustama pudotus. Kalusto on helppo nostaa oikealta puolelta sen ja sillan ohi.

- 6 Koskelankoski,** vuolas ja kapea, I-II lk
- 7 Pohjapatoja,** tästä lähtien parin kilometrin matkalla monta, kaikki laskukelpoisia
- 8 Metsäinen koskimainen taival** vaihtuu rauhalliseksi kulttuurimaisemaksi
- 9 Soinintien betonisilta,** Soinintie 771, Alajärvi, N 62° 58.575' E 23° 56.447'. Hyvä paikka aloittaa tai lopettaa melonta.
- 10 Levijoenraitin kivilta,** Levijoenraitti 3, Alajärvi, N 62° 58.594' E 23° 56.371'. Jos neljäs kivivarvi on veden alla, saattaa vettä olla tarpeeksi yläjuoksulla.
- 11 Siltakoski,** I lk, parinsadan metrin koski ja niva. Pohjapadon jälkeisen lankkusillan voi kiertää oikean puolen pihanurmikon kautta.
- 12 Latonevanpuro** ja voimalinja, joki levenee yli 10-metriseksi.
- 13 Kuhmosen kouku,** hienoa jokimaisemaa. Mökkiläisiä häiritsemättä voi nousta vasemmalle rannalle vastapäätä peltoa.
- 14 Levijoen vanha uoma,** penkereen takana, päättyy patoon, ei melottava
- 15 Levijoen keinouoma** vie sillan alta Alajärveen
- 16 Järvitien silta,** Järvitie 160, Alajärvi. N 62° 59.297' E 23° 54.307'
- 17 Lassinranta,** Järvitie 174, Alajärvi, pieni yleinen uimaranta 130 m sillalta. Tilaa autolle, hyvä paikka päättää retki. Alajärven keskustaan 5 km melonta.

Uittajien matkassa

Järvisseudun ensimmäisen kirjailijan ensimmäisen romaani on Tervareitin melojan kannalta kiinnostava opus. Se tallentaa lähikuvana paitsi uittamisen historiaa, myös Ähtävänjoen vesistön muinaisen alkuvirran, Poikkijoen käyttöä uittoon vielä 1800-luvun lopulla.

Kyse on Niilo Kivisen kirjasta, jonka päähenkilö, Tuppela Kalle syntyy Ähtärinjärven pohjoisosan rantamilla. Mökin ainoana vesana hän joutuu hyvin nuorena hankkimaan elatusta myös vanhemmilleen.

Kalle lähtee 14-vuotiaana karuihin uittotöihin ensin Karstulan ja Multian suunnalla ja sitten Ähtärinjärven suunnasta kohti Ähtävänjoen vesistöä. Maisemassa edelleen näkyvä reitti kuvataan kirjassa tarkkaan.

Näistä Ala- ja Kaartiskansalmista seuraa vähäinen Ruokosen järvi, jonka halki kuletetaan lautoissa, vaan sen jälkeen ei tarvitse eikä voi lauttaa koota ennen kuin Alajärvellä. Kivisalmi ja Perälampi seuraa Ruokosesta ja sitten alkaa huononpäiväinen kanava, joka monimutkaisena polveilee läpi rämeikköjen, mäntymetsäin ja kuusikkojen pohjoista ja luodetta kohti. Kanavaksi sitä sanotaan syystä, että se on kaivettu. Siinä oli ennen vain mitätön, paikoittain umpi-

hettainen vesisuoni, mutta eräänä kesänä pikkuista ennen vuonna 1870 ”Pietarsaaren puulaaki”, kuten paikkakunnalla sanotaan, kaivatti siihen tätä täällä harjoit-



tamaansa tukkiliikennettä varten semmoisen ojelman, että siitä voidaan tukkia uittaa; sitä ennen niitä on täytynyt ajaa hevosilla. Mainittuihin salmiin on sama tukkiliikennetoimi rakennuttanut tukki-uittoaan varten aukaistavilla suluilla varustetut patosillat eli tammets.

Kirjassa kuvataan myös patojärjestelmän rakentamista muutama vuosi aikaisemmin. Työntekijät, joista kolmannes oli naisia, kahlasivat päivästä toiseen vyötäröään myöten kylmässä vedessä.

Pankaa minun nimeni kirjaan, pyytelivät sekä raavaat miehet että pienet pojat, kun halusivat päästä uittamisen karuun työhön. Naisiakini oli mukana. Heistä järjestettiin nelikymmenpäisiä joukkoja, joista joka roikalla oli oma päällikkönsä.

Tällaiseksi päälliköksi pääsee romaanin toinen päähenkilö, Koturi-Heikki. Hän kommentaa mahtavalla äänellä roikkaansa eteenpäin säässä kuin säässä. Kylmä kevätsade toi mukanaan vilustumisia, mutta välillä kelpasi olla uitossakin.

Kauniilla ilmoilla oli miehille työ hauskaa tällä kanavalla, jos kohta jalkoja väsytteli päivittäisesti seisomisesta ja kävelemisestä, josta syystä moni istahti kanavanpartaalla oleville suihtupölkkyille; istuivatpa jotkut kauankin jos tietivät etteivät päällysmiehet nähneet. Pölkkyjä uitettuun täällä enimmäkseen sillä tavoin, että kymmenkunnan pölkkyä asetettiin joessa vierekkäin, jota pölkkyjoukkoa sanottiin laveriksi. Tätä laveria pinnisti koksillaan väliin yksi, väliin kaksi miestä kummaltakin puolen.

Niilo Kivinen: Tuppelan Kalle ja Koturi-Heikki (1889)

Kuva: Jami Aho



Niilo Kivinen ja hänen sankarinsa Tuppelan Kalle tekivät 1870-luvulla uittotöitä näissä muuttuneissa maisemissa. Suunnitelma Poikkijoen vesiyhteyden entistämiseksi on tehty 2000-luvun alussa.

Järvisseudun ensimmäinen kirjailija

Niilo Kivinen syntyi vuonna 1862 Lehtimäellä Kivimäen torpassa. Hän kuoli vaikeaan sairauteen Vaasassa vuonna 1895, vain 33-vuotiaana.

Kivinen ehti kuitenkin jäädä historiaan ensimmäisenä Järvisseudulta nousseena kirjailijana. Hän kirjoitti kolme pienoisromaania: Tuppelan Kalle ja Koturi-Heikki (1889), Vanhoillinen (1891) ja Aholan asukkaat (1893). Nämä kaikki on julkaistu uusintapainoksina.

Kivinen hyödynsi kirjoissaan lapsuutensa maisemia, joita hän oli nähnyt myös metsätyöläisenä ja tukkimiehenä. Kivinen kävi Kauhavalla vuoden kansakoulua, minkä jälkeen toimi kiertokoulunopettajana.

Veri veti kuitenkin uusiin töihin ja maisemiin, minkä vuoksi Kivinen muutti Vaasaan ja opiskeli siellä kirjalliseksi. Viimeiset vuotensa hän toimi Pohjalainen-lehden toimittajana nimimerkillä Niku.

Pietari Malm asialla

Niilo Kivisen kirjassa viitattu ”Pietarsaaren puulaaki” oli Malmin kauppahuone, joka oli pitkään tärkeä ostaja sekä tervalle että puutavaralle. Kauppahuone oli niin vahva tekijä, että se pystyi joksikin aikaa kääntämään jopa liikennevirtoja takaisin maalta vesille.

Ähtärinjärven vesikuljetus oli hiljentynyt 1800-luvulla jo kuuden vuosikymmenen ajan, kun Pietarsaaren kauppakuningas Pietari Malm nuorempi perkautti pirkkalaisten aikoinaan käyttämän soistuneen kauppareitin Poikkijoen, Livonlähteen ja Levijoen kautta aina Ähtävänjokeen asti. Patojärjestelmä toimi, sillä Ähtärinjärven ja vedenjakana toimiva Livonlähteen korkeusero on vain pari metriä.

Arvion mukaan tämän Malmin kanavan kautta uitettiin Pietarsaaren peräti 4-5 miljoonaa tukkia, joista rakennettiin noin 50 laivaa.

Karstulasta asti puiden matka Pietarsaaren kesti jopa puolitoista vuotta. Urakka kannatti, vaikka matkan kovissa koskissa noin kymmenesosa tukeista särkyi käyttökeltottomaksi. Kyllä melominen on sentään helppoa ja kevyttä puuhaa!

Paavo Kuoppa-aho: Ähtärinjärvi kulkureittinä (kirjassa Lehtimäki kotiseutuni, 1992)

Ähtäri – Ähtävä, Alajärvi – Yläjärvi

Nimet Ähtärinjärvi ja Ähtävänjoki juontuvat samasta kantasasta, todisteli kansatieteilijä Kustaa Vilkuna vuonna 1951. Hänellä itsellään oli tuolloin hieno näköalapaikka Ähtävänjoen vesistöön Lappajärven Kärnäsaaren mökistään.

Vilkunan mukaan nimien yhtäläinen juuri todistaa vesistöjen aikaisemmasta yhteydestä, joka päättyi 1500 vuotta sitten. Samasta asiasta juontuu Alajärven nimi, sillä Alajärvi oli aikaisemmin suuren Ähtärinjärven alajuoksulla.

Alajärvestä onkin käytetty myös paremmin kuvaavaa nimeä Yläjärvi. Kumpi olisi komeampi?

Kustaa Vilkuna: Ähtärin nimestä ja muinaisuudesta, 1951

Kohottavia näköaloja

Alajärven ensimmäisen kirkkoherran, Jonathan Johanssonin poika Erkki Kaila antaa muistelmissaan kauniin kuvan Tervareitin yläosan maisemista.

Sen sijaan että Alajärvi oli laakeata tasankoa, olivat Soini ja Lehtimäki korkealla sijaitsevia ylänkömaita. Jo matkalla niihin oli ihania, mieltä kohottavia näköaloja. Matkan varrella oli vedenjakaja: Lipon lähteestä virtasi toinen puro pohjoiseen, toinen etelään.

Erkki Kaila: Muistelmia elämäni varrelta I-V, Kirkko ja kansa (1930)

Räyringin erämaajärvien arvoitus

Pienet Räyringinjärvet tarjoavat melojille rauhallista maisemaa, johon tuo jännitystä teoria järvien taivaallisesta alkuperästä. Löytyisikö järivistä ja niiden rantamilta lisää todisteita siitä, että järvet ovat meteoriitin sirpaleen synnyttämiä?

Vähä-Räyringiltä Iso-Räyringille virtaa 600 metriä pitkä suoraviivainen Välijoki. Se on raivauksista huolimatta yleensä melko tukkoinen melottava. Kalustoa voi siirtää järvien välillä myös Välijoen pohjoispuolella kulkevaa tienpohjaa pitkin.

Iso-Räyringin vedet virtaavat Levijokeen 2,7 kilometriä pitkää Kaivosojaa pitkin. Kaivosoja on suurimman osan melontakaudesta liian kapea, matala ja risuinen melottavaksi.

The Mystery of Räyri Lakes

Räyri Lakes offer peaceful paddling and an exciting theory of their meteoritic origin yet to be established. Try to look for strange rocks! The starting places are numbers 1 and 10. Don't disturb the fish eagle in number 4!

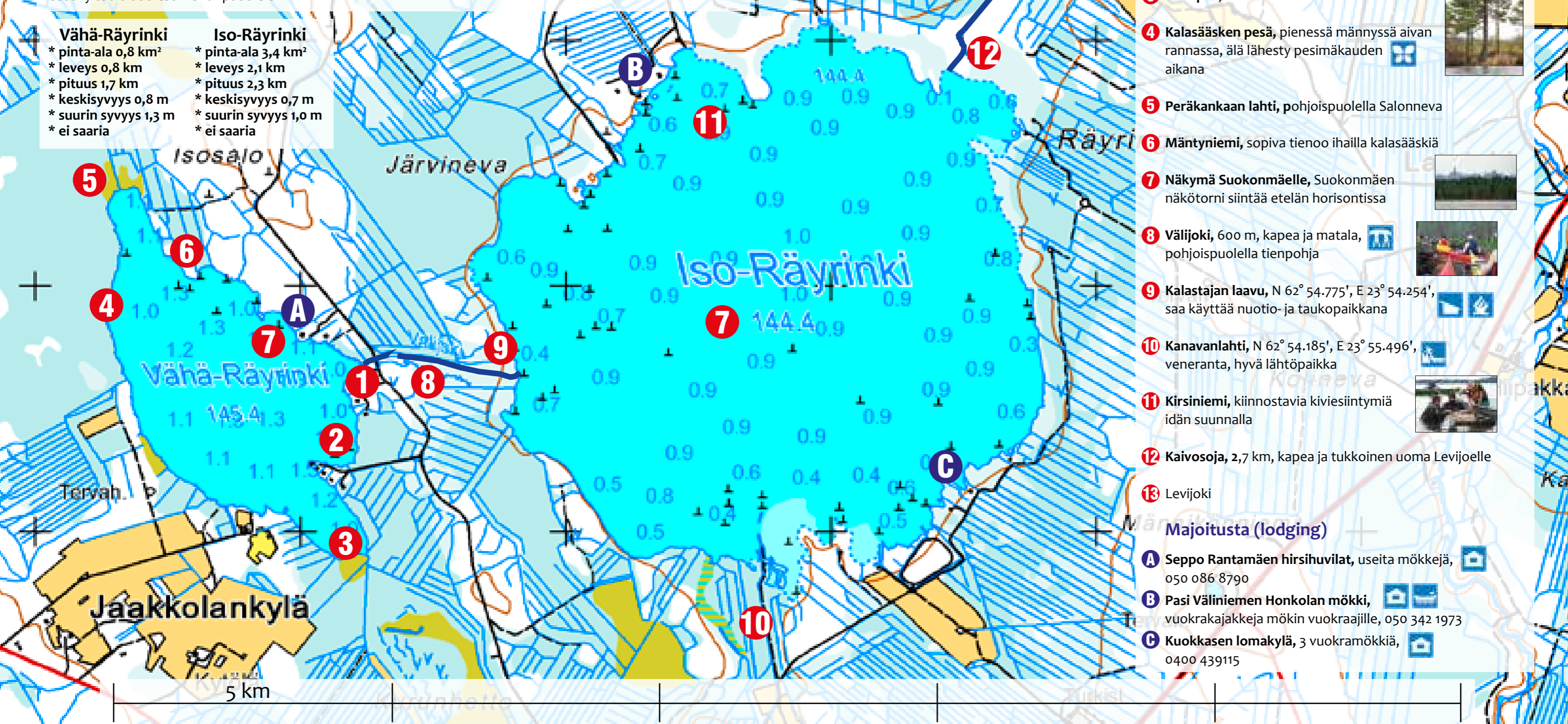
The 300-meter-long stream Välijoki (8) between the lakes is often too small to paddle, but there is a good path on its northern side. Also the 2,7-kilometer-long Kaivosoja river (12) from Lake Iso-Räyri to the river Levijoki is usually too troublesome for paddlers.

Vähä-Räyri

- * pinta-ala 0,8 km²
- * leveys 0,8 km
- * pituus 1,7 km
- * keskeytyvyys 0,8 m
- * suurin syvyys 1,3 m
- * ei saaria

Iso-Räyri

- * pinta-ala 3,4 km²
- * leveys 2,1 km
- * pituus 2,3 km
- * keskeytyvyys 0,7 m
- * suurin syvyys 1,0 m
- * ei saaria



1 Välijoen alku, Välijoentie 279, Alajärvi, N 62° 54.777', E 23° 53.68', sopiva lähtöpaikka Vähä-Räyringille, muinaisatutuksen jäänteet eteläpuolella

2 Saunalahti, kaunis asumaton lahti

3 Eteläpää, kaunis Kurunheton suoranta

4 Kalasääsken pesä, pienessä männyssä aivan rannassa, älä lähesty pesimäkauden aikana

5 Peräkankaan lahti, pohjoispuolella Salonneva

6 Mäntyniemi, sopiva tienoo ihailta kalasääskiä

7 Näkymä Suokonmäelle, Suokonmäen näkötorni siintää etelän horisontissa

8 Välijoki, 600 m, kapea ja matala, pohjoispuolella tienpohja

9 Kalastajan laavu, N 62° 54.775', E 23° 54.254', saa käyttää nuotio- ja taukopaikkana

10 Kanavanlahti, N 62° 54.185', E 23° 55.496', veneranta, hyvä lähtöpaikka

11 Kirsiniemi, kiinnostavia kiviesiintymiä idän suunnalla

12 Kaivosoja, 2,7 km, kapea ja tukkoinen uoma Levijoelle

13 Levijoki

Majoitusta (lodging)

A Seppo Rantamäen hirsihuvilat, useita mökkejä, 050 086 8790

B Pasi Väliniemen Honkolan mökki, vuokrakajakkeja mökin vuokraajille, 050 342 1973

C Kuokkasen lomakylä, 3 vuokramökkiä, 0400 439115



Matalien Räyrinkijärvien pohjalla saattaa piillä mielenkiintoisia asioita.

Kuva Merja Suomela



Geologi Marjatta Koivisto ratkoi Räyringin arvoitusta 25.5.2014 melojien, veneilijöiden ja sukeltajien avulla. Tutkimukset jatkuvat.



Tämä Iso-Räyringin etelärannalta löytynyt irtokivi todettiin sueviitiksi. Vielä parempi olisi löytää kiinteää sueviittia.

Kuva Marjatta Koivisto



Marjatta Koivisto löysi tämän sueviitin kesällä 1997 Hietakankaan harjasta Räyrinkijärvien itäpuolelta. Löytyisikö lisää samanlaisia itse järvistä tai niiden rannoilta?

Taivaallinen arvoitus

Lappajärvi on Suomen suurin ja nuorin kraatterijärvi, se tiedetään.

Mutta sitä ei ole tiedetty kovin pitkään, että myös Vähä- ja Iso-Räyrinki ovat saattaneet syntyä Lappajärven synnyttäneen meteoriitin sirpaleista. Siinä tapauksessa Tervareitin varrella olisi paitsi kolme nuorinta, myös Suomen suurin, pienin ja pyörein kraatterijärvi.

Näin Räyrinkien arvoitusta on ratkottu.

Geologian tutkimuskeskuksen geologi, filosofian tohtori Marjatta Koivisto löysi mikroskooppisen pieniä törmäystimantteja Lappajärvestä 1996-97. Samalla Lappajärven iäksi täsmeytyi noin 73 miljoonaa vuotta.

Näiden tutkimusten sivutuotteena Koivisto alkoi miettiä, voisiko Lappajärven läheltä löytyä sivukraattereita. Hän löysi meteoriitin tuloreitiltä kaksi kiinnostavaa ehdokasta, pitkulaisen Vähä-Räyringin ja täysin pyöreän Iso-Räyringin, vain 20 kilometriä Lappajärvestä etelään.

Heinäkuussa 1997 Koivisto ajeli tyttärensä kanssa lomamatkalla Räyrinkijärville ja löysi sueviittia järvien itäpuolisesta hiekkakuopasta. Sueviitti on varmuudella syntynyt meteoriitin törmäyksestä, mutta se on saattanut kulkeutua Lappajärvestä myös jääkauden vaikutuksesta. Niinpä Koivisto kirjoitti lyhyen raportin, jossa ehdotti jatkotutkimuksia Räyrinkijärvillä. Koiviston pettymykseksi GTK ei tarttunut ehdotukseen.

Sen jälkeen Räyrinkien arvoitus lepäsi 16 vuoden ajan. Se olisi todennäköisesti unohtunut, ellei Vähä-Räyringin rannalla asuva Yrjö Jaakkola olisi sattunut löytämään Koiviston raporttia tietoverkosta.

Jaakkola kertoi löydöstään Tervareitin kartoitusta valmistelevalle Kyrönjoen KoskiHäjyille. Koskihäjyt kertoivat puolestaan Espoossa eläkepäiviään viettävälle Marjatta Koivistolle, että Tervareitin kartoitus alkaa 23.-25.5.2014 juuri Räyringinjärviltä. Silloin voitaisiin etsiä kiinnostavia kiviäkin.

Koivisto innostui asiasta välittömästi ja tuli koskihäjjen kanssa paikalle kolmeksi päiväksi, Jaakkolan kotimajoitukseen.

Kahden ensimmäisen päivän näymät olivat niin lupaavia, että sunnuntaina 25.5. kello 10 Iso-Räyringin Kirsinien itäpuolella kokoontui sekalainen seurakunta: 10 melojaa, 4 sukeltajaa, 2 veneilijää, geologi Marjatta Koivisto ja Helsingin Sanomien valokuvaaja.

Helsingin Sanomien tiedesivuilla ilmestyi koko aukeaman juttu ”Ratkeako Räyrinkien arvoitus?”

Marjatta Koivisto otti mukaansa lupaavia kiviä, joista ainakin yksi vahvistui sueviitiksi. Järvestä löytynyt irtokivi ei ole kuitenkaan aukoton todiste, minkä vuoksi tarvitaan lisää tutkimuksia. Julkisuus toi mielenkiintoisia vihjeitä ja uusia kivilöytöjä, joiden tutkimukset jatkuvat kesällä 2015. Aika mielenkiintoinen paikka melottavaksi. Kannattaa katsella outoja kiviä.

Kolme ruokojärveä

Räyringinjärviä on oikeastaan kolme: kaksi Alajärvellä (ennen kuntaliitosta Lehtimäellä) ja yksi Vetelissä.

Järvet ovat vain 50 kilometrin päässä toisistaan, mikä selittää osaltaan, että niiden nimimuodotkin ovat kehittyneet samaa rataa: Reurinki (1773), Röringe Järfvi (1709), Röringe träsk (1762) ja Röringe träsk (1812).

Nimeä selittää myös järven alkuperäinen ruotsinkielinen omistus. Niinpä sopiva nimi soiden keskellä oleville matalille järville voisi olla myös Ruokojärvi.

Järviseudun historia I, 1983, s. 222

Ensimmäisen asukkaan kivinen koti

Räyrinkijärvien ensimmäisen pitkäaikaisen asukkaan arvellaan asettuneen Vähä-Räyringin itäiselle rannalle, Järvenautioon.

Paikka oli hyvä, sillä asukkaan tiedetään hyödyntäneen niin metsän, maan kuin järvenkin antimia. Hän raivasi pellon kiviseen mäkeen ja ympäröi sen kiviäidalla. Niinpä hänen sanotaan kuuluneen oman aikansa äveriäämpään kansanosaan. Kengänsolkien sanottiin olevan hopeaa.

Horisontissa näkyvä Suokonmäki houkutteli kuitenkin Järvenaution asukkaan lähtemään kohti korkeampia maisemia.

Nähtävästi tämän asukkaan kivisen kodin jäänteet näkyvät aivan lähellä paikkaa, jossa Räyrinkijärvien välinen Välijoki alittaa Välijoentien, satakunta metriä siitä etelään, tien itäpuolella.

Herman Arola: Lehtimäen asukkaita (1939), s. 12-13, 22, 27



Muinainen koti on vielä hahmollaan Vähä-Räyringin Järvenautiossa.

Päiväretki puistomaisella Alajärvellä

Vaskoolimainen Alajärvi on mukava päiväretken kohde. Puistomaisten rantojen kiertäminen tarjoaa noin 20 kilometrin melontaretken, jonka varrella on useita hyviä lähtö- ja taukopaikkoja. Mielenkiintoista tutkittavaa tuovat järveen laskevat joet sekä järven 23:sta saaresta suurin, Isoasaari.

Kuninkaanjokea on helppo nousta nelisen kilometriä rauhalliseen ylävirtaan, jolloin ympärille levittäytyy Tuominiemen hieno suojelumetsä. Levijokea ei tarvitse nousta kuin kaksi kilometriä, niin on keskellä Kuhmosen

koukun kaunista miljöötä. Alajärven keskustan eteläpuolelta alkaa puolestaan Kurejoki, jonka huoliteltuja rantamaisemia pääsee ihailemaan 600 metrin matkan ennen kuin pohjapato katkaisee reitin.

Isoaaren länsipuolta hallitsee Alajärven seurakunnan omistama hieno ikimetsä jättihonkineen ja laavuineen. Saman saaren pohjoisrannalta meloja voi seurata polkua metsittyneelle pellolle, josta löytyi oikea raha-äärre vuonna 1934.

Alajärvi Day Trip

Alajärvi offers a nice one-day paddling trip of 20 kilometres along its beautiful shores. It is worthwhile to paddle 4 km up the river Kuninkaanjoki to charming Tuominiemi forest or 2 kilometres up the river Levijoki to Kuhmosen Koukku forest. The biggest island, Isoasaari, conceals some secrets: a coin treasure found in 1934, an old forest on the western side and a hidden shelter in its southwestern corner, 100 metres from the shore.

Alajärvi

- * pinta-ala 11,1 km²
- * leveys 4,0 km
- * pituus 4,7 km
- * keskiyvyys 1,4 m
- * syvin kohta 7 m
- * 23 saarta ja luotoa

- 1 Venesatama, ajo Hoiskontie 7:n kohdalta, N 63° 0.201', E 23° 49.192'
- 2 Pirkkalahti, lokkien suosiossa
- 3 Pekkolanieniemi, rauhoitettu kääkkärämänty itäpuolella
- 4 Tallbackaniemi
- 5 Hoiskon uimaranta, Hännisenieniemi, N 63° 1.415', E 23° 52.635', käymälä ja pukuhuone
- 6 Kyrönlahti, kivikautinen asuinpaikka
- 7 Kyrönlahden purot, pohjoista puroa voi meloa 800 m
- 8 Kuninkaanjoki, 4 km Tuominiemeen
- 9 Kuninkaanjoen suiston laavu, pohjoisen saaren etelärannalla, N 63° 0.102', E 23° 53.868'
- 10 Levijoen vanha uoma, umpeen kuivanut, padon takana
- 11 Lassinranta, pieni uimaranta, tilaa autolle, Järvitie 174, N 62° 59.369', E 23° 54.311'
- 12 Levijoki, sillalta 2 km Kuhmosen koukkuun
- 13 Villa Flora, Aino Aallon 1926 suunnittelema huvila kaislikon länsipuolella, yhä suvun käytössä
- 14 Pynttärin uimaranta, Rantatie 70, N 62° 59.645', E 23° 51.247', laiturit, käymälä ja pukuhuone
- 15 Lukkarinlahti, jatkuu sillan takana
- 16 Kurejoki, 600 metriä avointa jokea
- 17 Isoaaren eli Pappilansaaren laavu, N 63° 0.274', E 23° 50.456'
- 18 Isoaaren raha-äärteen löytöpaikka N 63° 00.427' E 23° 50.635'
- A Käpyniemen lomakylä, Käpyniementie 60, 06 - 557 4470
- B Nelimarkka-museo, Etelä-Pohjanmaan aluetaidemuseo, Pekkolanatie 123, 06 557 2129
- C Tulivuorikeskus ja jalokivimuseo, Lehtotie 15, 06 557 3950
- D Alajärven kirkko, C.L.Engel (1836)
- E Aalto-keskus, kaupungintalo, terveystalo, seurakuntatalo ja kaupunginkirjasto
- F Alajärven keskusta, mm. Hotelli-ravintola Alvariini, Paavolantie 1, 06 557 6688

5 km

Isosaaresta löytyi aarre

Alajärven pohjoisrantaa koristaa kolme komeaa niemeä: Pekkolanieniemi, Käpyniemi ja Tallbackanniemi. Kaikkien niiden rannalla on kasvanut suuri puu ja kaikkien näiden puiden ääreltä on etsitty aarretta.

Näitä kansantarinan kertomia aarteita ei ole koskaan löydetty ja puistakin on pystyssä enää yksi, Pekkolanienemen suojeltu kakkärämänty. Niemen kärjen itäpuolella aivan rannassa kasvava uljas mänty on itse asiassa kaksi mäntyä, joiden latvukset ovat sulautuneet yhteen. Jäätä pitkin tehdyt kirkkomatkatkin suunnitettiin aikoinaan tämän yli 300-vuotiaan viittapuun mukaan.

Vain puolen kilometrin päästä Pekkolanienemen kakkärämännystä on kuitenkin löytynyt oikea aarre.

Rannan veljekset, 17-vuotias Juho ja 7-vuotias Erkki kuokkivat kesällä 1934 maata uutta peltoa varten. Erkki joutui vaikeuksiin kivikasan kanssa, jolloin isoveli tuli apuun kiveä kääntämään. Kuokan kilahdus paljasti kiven alta kasan vanhoja rahoja. Hämmästyneet pojat heittivät kuokat maahan ja lähtivät siltä seisomalta soutamaan kotiin.

Rahoja löytyi kaikkiaan 18. Poliisi haki kolikot ja ne lunastettiin muinaismuistolain nojalla Suomen kansallismuseoon, jossa ne ovat edelleen. Rahat todettiin ruotsinvallan aikaisiksi hopeisiksi riikintaaleiksi. Suurin osa oli vuosilta 1770-90 ja osa vuosilta 1804-06. Rahoissa oli yli 400 grammaa hopeaa. Rannan veljeksille maksettiin raha-aarteesta 670 markan löytöpalkkio.

Pekkolassa on kulkenut perimätietona tarina, jonka mukaan Suomen sodan aikana 1808 osa kylän asukkaista pakeni venäläisiin Isosaareen. Kylään jääneitä kidutettiin, mutta he eivät paljastaneet pako paikkaa. Hyvä teoria on, että taalerit kätettiin tällä samalla pakoreissulla Isosaareen.

Aarre unohtui, kunnes Rannan veljekset löysivät sen 126 vuotta myöhemmin. 70 vuotta löytämisen jälkeen oli puolestaan aarteen tarkka löytöpaikka päässyt unohtumaan.

Kesällä 2014 tehtyjä Tervareitin kartoituksia varten aarrepaikkaa ryhdyttiin selvittämään. Erkin poika Vesa Ranta ja Juhon tytär Maija Turunen merkitsivät omat arvionsa löytöpaikasta muutaman kymmenen metrin etäisyydelle toisistaan. He arvelivat, että totuus löytyy jostain siltä väliltä. Niin löytyikin, kun avuksi tuli Juho Rannan kummipoika Tapio Höykinpuro, jolle kivinen paikka oli näytetty pikku-poikana. Kivikko löytyikin paksun sammalkerroksen alta. Etsijät ovat yhtä mieltä, että tämä on juuri se oikea paikka.

Aarteen löytöpaikkaa on lupa käydä katsomassa, kun ei häiritse saaren itärannalla olevien Rannan suvun mökkien rauhaa. Saarelle voi nousta melko keskeltä asumaton pohjoisrantaa, läheltä kiero koivua, jossa on telkän pönttö. Rantautumispaikan koordinaatit ovat N 63° 00.474' E 23° 50.576'. Kun kohti kaakkoa kulkevaa rajapolkua seuraa satakunta metriä, tulee vastaan aarteen löytöpaikasta kertova Tervareitin kyltti kohdassa N 63° 00.427' E 23° 50.635'.

Veljesten jälkeläiset toivovat, että löytöpaikan kivien annettaisiin olla paikallaan. ”Ne olivat isälleni ’pyhiä kiviä’, joihin hän ei antanut koskea. Lapsena ja nuorena olimme joka kesä heinänteossa saaresa. Isäni aina varjeli kiviä ja piti ympäristön siistinä, ikään kuin paikka olisi jokin muistomerkki, mitä se oikeastaan onkin”, sanoo Maija Turunen.

Tiedot aarteesta perustuvat Maija Turusen ja Toivo Kivipellon kirjoituksiin, jotka ovat Maiju Viitaniemen toimittaman Hoiskon perinnekirjan sivuilla 304-305 (2011).



Suomen kansallismuseon säilyttämään Isosaaren rahalöytöön kuuluu 14 isoa ja 4 pientä riikintaaleria.



Tämä taaleri on painettu kuningas Kustaa III:n valtakaudella vuonna 1776.

Kuvat Suomen kansallismuseo, kuva Outi Järvinen

Kirkkoherran huvila ja purjevene

Isosaaressa eli Pappilansaaressa on paljon muutakin kiinnostavaa kuin raha-arre. Kirkkoherra rakennutti sinne Alajärven ensimmäisen huvilan ja sieltä löytyy jättipetäjien värítettämä hieno ikimetsä, jonka suojiin kätkeytyy laavu.

Kaikki nämä löydöt ovat saaren länsipuolella Alajärven seurakunnan omistamilla mailla, joille on melko helppo nousta läntiseltä rannalta. Etelän puolella on myös pieni laituri, jonka kohdalta laavun löytää helpoiten, satakunta metriä etelä- ja länsirannasta.

Jonnekin tänne nousi keväällä 1887 myös Alajärven ensimmäisen kirkkoherran, Jonatan Johanssonin huvimaja, rakentajana Antti Wisti. Laavun lähellä olevat kivet ja marjapensaat saattavat viitata huvilaan.

Pappilan väki viihtyi kesäisin huvilallaan, jonka ympärillä oli kaunis koivumetsä ja paljon kukkia. Suurinta hupia olivat kahvihetket ja makoilu ruohikossa järven rannalla. Usein vasta iltamyöhällä maltettiin soudella takaisin pappilan rantaan.



Kuva Hanna Ristimäki

Kirkkoherra Jonatan Johansson rakennutti Alajärven ensimmäisen huvilan Isosaareen vuonna 1887. Ehkä juuri tähän?

Erkki Kaila: Muistelmia elämäni varrelta I-V, Kirkko ja kansa (1930)

Toivo Kivipelto: Jonatan Johansson – murroskauden kirkkoherra (2003)

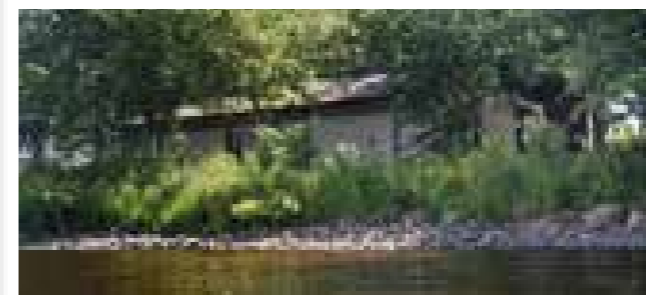
Toivo Kivipelto: Pappilan ikkunasta (2003), 168 sivua

Monipuolista Aalto-melontaa!

Alajärvi on Suomen antoisin paikka yhdistää melontaa Alvar Aallon perinnön ihailuun. Erilaisia Aalto-kohteita löytyy toistakymmentä.

Järven etelärannalla meloja voi varovasti kurkistella Aino Aallon suunnittelemaa Villa Floraa, joka on yhä Aallon suvun käytössä. Huvila valmistui 1928 ja sitä laajennettiin 1938. Kaislikon oikealla puolella näkyvän huvilan omaleimainen julkisivu jää rakennuksen toiselle puolelle.

Kirkon kohdalta on helppo nousta hautausmaalle, jonne on haudattu Alvar Aallon vanhemmat, Helmi-täti ja Enar-veli.



Aino Aallon suunnittelema Villa Flora näkyy Alajärven eteläisellä rannalla.

Sukuhaudan muistokivi on Alvar Aallon käsialaa. Hautausmaalla ovat myös Aallon suunnittelema vuoden 1918 hautausmuistomerkki (1920) sekä talvi- ja jatkosodan muistomerkki (1958).

Kirkkotien toista puolta hallitsee Alajärven merkittävä Aalto-keskus, jonka osia ovat kaupungintalo (1967), terveysala (1968), seurakuntatalo (1970) ja kaupunginkirjasto (1991).

Alajärven keskustasta löytyy tärkeitä nuoruudentöitä. Kaikkein vanhin tunnettu työ oli vanhempien kodin korjaus talvella 1918-19. Tämä talo purettiin 1950-luvulla. Tosin Aalto itse puhui vanhoilla päivillään, että Alajärven osuuskaupan oven piirtäminen oli hänen ensimmäinen arkkitehtitehtävänsä.

Vuonna 1918 Aalto piirsi kokoontumistilat Alajärven suojeluskunnalle. 1921 valmistunut talo on yhä pystyssä. Pystyssä ovat myös Nuorisoseuran talo (1919-20), sairaala (1924) ja Väinölä (1926).

Kurejoen varrella seisoo Rottalan pohjalaistalo, jossa Aallon perhe asui Alvarin nuoruudessa. Siitä kerrotaan Kurejoen puolella.

Göran Schildt: Valkoinen pöytä (1982)

Monen ilmeen Kurejoki

Kurejoki on Tervareitin virroista moni-ilmeisin. Sen 20 kilometrin varrelta löytyy kaunita taajamanäkymää, pikku koskia ja mukavaa maalaismaisemaa, mutta myös hankala voimalaohitus. Koskenvarren voimalan, pohjapatojen ja kesällä kuivuvien kivikoiden takia Kurejokea ei voi suositella jokamelojan mukavaksi reitiksi. Sinnikäs ponnistelija voi kuitenkin meloa sen kautta Alajärvestä Lappajärveen.

Kurejoen alkuosassa vastaan tulevan voimalan ja sen jälkeisen kapean kanavan ohitus vaatii lähes 900 metrin kantamatkan laskevaa hiekkatietä pitkin. Aluksi kuljetaan runsaat 500 metriä voimalan ja kanavan oikealla puolella, minkä jälkeen uoma ylitetään Koskenvarrentien siltaa pitkin. Loppumatka seurataan Kookinlaaksontietä pitkin uoman vasenta laitaa runsaat 300 metriä. Laskupaikka on pienen tukkikaiteisen sillan jälkeen oikealla. Kanavalle laskeutuminen aikaisemmin lyhentää kantomatkaa, mutta tuo vastaan ikäviä risukoita ja likaista vettä.

The Many Faces of Kurejoki

The river Kurejoki has many faces: it attracts with its beautiful village views, small rapids and agricultural scenery. Unfortunately, it is a bit troublesome to get past a power station, you will have to carry the canoe for 900 meters. Moreover, the Kurejoki is often quite a stony river in summertime. It is not suited for everyone!

- 1 Venesatama, ajo Hoiskontie 7:n kohdalta, N 63° 0.206' E 23° 49.195', hyvä lähtöpaikka, 1 km Kurejoen suulle
- 2 Pohjapato, ohitus vasemmalta rannan kautta
- 3 Soinintien silta, Soinintie 50, Alajärvi, N 62° 59.755' E 23° 49.014', nurmikenttä ennen siltaa oikealla, mahdollinen lähtöpaikka
- 4 Palosuvanto, suvannon jälkeen tervantuoksuinen Kaarisilta ja kivinen pohjapato, jonka voi matalalla vedellä ohittaa vasemmalta rannalta.
- 5 Sahatien silta, Sahatie, Alajärvi, N 62° 59.690' E 23° 47.795'. Ennen ja jälkeen siltaa muutama sata metriä pieniä kivisiä koskia. Niiden jälkeen kivinen pohjapato, jonka voi laskea vasemman reunan kaarevaa väylää pitkin
- 6 Makkarasuvanto, jonka jälkeen kaksi pientä koskea, Karjankujankoski ja Saarikoski. Molempien keskellä on pieni saari, mahdollinen laskulinja oikealta.
- 7 Vanha uoma, alkaa oikealta padon takaa. 2,8 km matkalla 25 m pudotusta ja seitsemän koskea, jotka ovat melkein aina laskukelvottoman kuivia. Korkealla vedellä liian vaativia retkimeloolle.

- 8 Voimalalle vievä kanava, 1,2 km helppoa suoraviivaista uomaa
 - 9 Koskenvarren vesivoimala, Vääränmäentie 27, Alajärvi, N 62° 58.452' E 23° 44.515' nousu ja ohitus oikealta puolelta
 - 10 Voimalakanava, kanava on kapea, liikainen ja risuinen. Ohitus kantamalla noin 900 m. Ensin laskevaa hiekkatietä pitkin, kunnes Koskenvarrentien sillan kautta vaihto uoman vasemmalle puolelle, jonka jälkeen Kookinlaaksontietä ja tukkikaiteisen sillan takaa jokeen.
 - 11 Turpelanlammi, Kurejoen vanhaa uomaa voi nousta lammelle.
 - 12 Heiknäsinmutka, joki muuttuu suoraviivaiseksi maatalousjoeksi, jonka ympärillä levittäytyy Kookinlaakso
 - 13 Kuusiniemen silta, Heikinkankaantie 17, N 62° 59.718' E 23° 43.036'. Sillan jälkeen kuusi Rottalan saarta.
 - 14 Rottalankoski, matalalla vedellä kivinen, muuten I-II luokka. Suvanto jakaa kosken kahteen osaan. Matalalla vedellä ensimmäinen osa oikeanpuoleisen pikku-uoman kautta.
 - 15 Kurejoen silta, Kurejoentie 637, Alajärvi, N 63° 00.109' E 23° 41.306'. Sillan alitus vasemman reunan puolelta.
 - 16 Rokalankoski, lyhyt pikkukoski
 - 17 Sissalankoski eli Suksitehtaan koski, lyhyt
 - 18 Mäenpäänkujan silta, Mäenpäänkuja 130, Alajärvi, N 63° 00.704' E 23° 40.216'. Sillan alla pieni pudotus, mistä alkaa 6 km veneilykelpoinen osuus Lappajärvelle asti.
 - 19 Napiolanmutka ja muutama muu mutka rytmittävät matalan maatalousmaiseman keskellä levenevää joen loppuosaa
 - 20 Vähäjoki, Kanavan kevarin läheltä alkava pikkujoki. Venepaikka 200 m ylävirtaan.
 - 21 Rantatien silta, Rantatie 248, Alajärvi, N 63° 02.828' E 23° 39.222'. Alajärven ja Lappajärven rajasilta. Heti sillan jälkeen vasemmalla puolella hyvä rantautumispaikka. 300 m Lappajärvelle.
 - 22 Ylipään uimaranta, ajo kohdasta Rantatie 105, Alajärvi, N 63° 02.99' E 23° 37.565', 1,4 km Kurejoen suulta.
- A Punaisen tuvan viinitila, Koskenvarrentie 337, Alajärvi, 06 5574540
- B Rottalan talo, 1800-luvun alkupuolella rakennettu suojeltu pohjalaistalo.
- C Kanavan kevari, Myllykankaantie 5, Alajärvi, 06 5574121, ruokaa ja majoitusta



5 km

Kivikautisella reitillä

Kurejoen rannalla on saattanut palaa koko seudun ensimmäinen tervahauta jo 1300-luvulla. Tervanpoltto yleistyivät näillä tienoilla vasta 1600-luvulla.

Perimätiedon mukaan tämä ruotsalaisten laittama muinainen tervahauta oli nykyisen Sissalankosken vieressä, joen itäpuolella. Mitään merkkejä siitä ei ole enää näkyvissä.

Kurejoen tienoot ovat kuitenkin houkutelleet toimesta väkeä jo paljon ennen keskiaikaa, kohta viimeisen jääkauden jälkeen.

Kurejokilaakso oli kapea Litorinameren lahti mesoliittisena aikana 8000 vuotta sitten. Tutkijoiden mukaan sinne syntyi yksi koko Pohjanmaan ensimmäisistä suurista pysyvistä asuinpaikkakomplekseista. Pelloilta löytyy yhä tuon ajan palaneita kiviä ja kvartseja.

Kurejoen Rasin suurta asuinpaikkaa pidetään kivikautisena perusleirinä, jossa moni perhe oleskeli usean sukupolven ajan. Hiekkaiselta rinteeltä on löytynyt useita liesien paikkoja, paalunsijoja ja jätetuoppia. Lukuisat nuolenkärjet ja kivikirves viittaavat metsästyrettiin.

Maan noustessa kivikauden asukkaat siirtyivät Kurejoelta Lappajärven pohjoispuolelle ja Evijärvelle.

Tervareitti on siten myös kivikautinen reitti. Meloja voi vain yrittää kuvitella, miten tuon ajan asukas viihtyi ja menestyi tervaleppien, jalavien, lehmusten ja vesipähkinöiden väritymien kalaisten vesien äärellä.

Merkkejä kivikautisesta asutuksesta on löytynyt kymmenistä paikoista Tervareitin varrelta. Erityisen antoisia tienoita ovat esimerkiksi Alajärven Kyrönlahti ja Timmerbacka, Kurejoen Rasi ja Heikinkangas, Lappajärven pohjoiset lahdet, Välijoen Hanhikoski, Evijärven Jokisuu sekä Ähtävänjoen Kattilakoski ja Timonen.

Kivikautisten löytöjen kuvaukset löytyvät internetissä näkyvästä museoviraston muinaisjäännösrekisteristä.

Järviseudun historia I (1983).

Heikki Junnila: Alajärven historia (1999).

Peter Holmblad ja Mikael Herrgård: Luolamiehistä talonpojiksi (2013)

Kurejokea meloessa voi kuvitella jokirantojen elämää 8000 vuotta sitten Litorinameren lahden rantamilla.



Kuva Eija Tuomaala

Romantillista draamaa

Tuon pienen Alajärven-joen rannalla, joka yhdistää Lappa- ja Ala-järvet Pohjanmaalla, tahdomme viedä lukijan eräänä kauniina kesäamuna v. 1808. Pitkin tuon monissa mutkissa juoksevan joen rantoja leviää tummat metsät ja niiden välillä suon tapaiset seudut ja kankaat, joilla ainoastaan matala kanerva kasvaa. Astukaamme hetkeksi katsomaan elämää, mikä sen helmassa vallitsee, ja miltä se näyttää.

Näin idyllisesti alkaa Pohjanmaan helmi, romantillinen kertomus Suomen sodan tapahtumista Alajärvellä ja Lappajärvellä. Dramaattiset tapahtumat liittyvät ensin Kurejoen varteen Sikkilän talon tienoille ja sitten Lappajärven Pyhälähteen.

Satasivuinen kirja on osa suomalaisen kirjojen painamisen historiaa, sillä vasta 18-vuotias Werner Söderström aloitti sillä kustantajan taipaleensa.

Johan Olof Åberg: Pohjanmaan helmi (Österbottens perla), 1878

Kurjesta ja hauesta

Kurejoki on lainannut nimensä pirkkalaispäällikkö Matti Kurjelta. Järviseudun murre vain on pehmentänyt Kurjenjoen nykyiseen muotoon.

Kurejokeen liittyy myös vetävä kertomus jättihauesta, joka on puolestaan hieno esimerkki kansantarinan paisuttelusta.

Tarina alkaa Sissalankosken maisemista. Pörö Piikki tai Töröpiikki-niminen isäntä näki Idonlahden rantasaunaan mennessään valtavan hauen kutevan veneensä vieressä. Pörö astui veneeseen ja iski atraimen kalan selkään.

Hauki ei tästä hämmentynyt, vaan lähtikin uimaan ja veti perässään veneen isäntineen. Jättikala laski Kurejoen loppuun asti ja jatkoi yli koko suuren Lappajärven. Tähtäimessä oli Niskan kohdalta alkava Välijoki. Lappajärven pohjoispäässä hauki eksyi kuitenkin vasemmalla puolella olevaan Kalettoman lahteen, juuttui sen matalikkoon ja saatiin hengiltä.

Hauki oli niin suuri, että kun sen päästä oli saatu esiin kaksi vanhaa syltä eli 36 metriä, olivat näkyvissä vasta silmät. Seutukunnan asukkaat leivät pitkään hauen lihaa syöden. Kalan ruodoista pystytettiin aidat Lamminkylän talon lammashakoihin. Selkänikamista tehtiin patapölkkyjä, joita arvellaan olevan yhä käytössä Lappajärven Itäkylässä.

Järviseudun historia I ja III. Lappajärveläisiä tarinoita ja sananparsia. Toivo Kivipelto (toim.): Kahta puolta Kaitapuron (2004)

Tervakeisari Kurejoen koskissa

Kurejoen luonne muuttui radikaalisti vuonna 1963, kun Koskenvarren sähkövoimala ja ohitusuoma valmistuivat. Sitä ennen joessa oli kolmen kilometrin mittainen yhtenäinen kuohuva koskijakso Saarikoskesta Turpelanlammille. Nykyään tämä luonnonuoma on melkein aina aivan liian kuiva melottavaksi. Poikkeuksellisen juoksutuksen aikana pusikoitunut koskijakso on puolestaan vaarallinen.

Joki-Pekka selvittää tämän jakson keväiset kuohut tervaveneellä oikein sujuvasti Max Svedlundin Tervakeisari-kirjassa.



Pekka tarkastaa, että tynnyrit ovat tiukasti kiinni ennen kuin he työntävät veneen takaisin vesille. Virta tempaa heidät välittömästi mukaansa ja alus saa matkan ensimmäisen todellisen kyydin; vauhtia koskessa on peräti kahdeksan solmua. Tämä koski sijaitsee Koskelan tilaa vastapäätä. Sen syvyys vaihtelee metristä kahteen, joten kestikkin yltyvät hyvin pohjaan asti. Pekka pitää kaulan joenuoman keskellä ja Lappi yrittää saada perän pysymään samassa suunnassa. Perä heittelee hiukan sinne ja tänne, mutta ei vaarallisesti ja parin minuutin kuluttua vauhti ja virtaus alkavat jo hiipua.

Vain kymmenessä minuutissa vene on taistanut kolmasosan koko Kurejoen pituudesta. Lassinkedon tilalta Lappajärven rannalle joki on rauhallisempi, mutta siinä on silti rajumpiakin virtauksia. Kestää noin tunnin, ennen kuin he pääsevät Ylipään rantaa.

Max Svedlund: Tervakeisari (alkuteos Tjärkejsarn) (2005)

Alvarin puumerkki Rottalassa

Rottalan kaksiosaisen kosken välisessä suvannossa kannattaa vilkaista ylös oikealle. Siellä komeilee 1800-luvun alkupuolella rakennettu Rottalan talo. Talon monista vaikutusvaltaisista asukkaista tunnetuin on Alvar Aalto, joka vietti nuorena miehenä monta kesää talossa 1910- ja 1920-luvulla. Talon jyrkävistä ulkokäymälästä löytyy useita AA-kaiverruksia, joita voi ihailla tulevan akateemikon kädenjäljen varhaisina näytteinä.

Lähde: Raimo Hautasen kirjoitus Maiju Viitaniemen kirjassa Alajärvi kotiseutuni (1986)



Kuva Anssi Orrenmaa

Rottalan talolla on pituutta peräti 22 metriä

- 1 **Kalettomanlahti**, suojainen lahti, suunnitelmissa kanavayhteys Välijoelle
- 2 **Niskan silta ja pato**, Itäkyläntie 97, Lappajärvi, N 63° 15.641' E 23° 38.094', patokapinan muistomerkki parkkialueella
- 3 **Halkosaari**, pirunpelto länsirannalla, nuotiopaikka eteläkärjessä
- 4 **Venelaituri**, N 63° 15.211' E 23° 38.136', hyvä lähtöpaikka
- 5 **Veanteensaari**, Lappajärven toiseksi suurin saari, syväne pohjoispuolella
- 6 **Lukkarinsaari ja Mänkki**, saarten väli matalaa ruovikkoa, taukopaikka Lukkarinsaaren itäpuolen pohjoisosassa
- 7 **Ukonniemen venesatama**, sopii taukopaikaksi, N 63° 13.302 E 23° 42.621'
- 8 **Itäkylän kylätalo**, Uimalantie, Lappajärvi, hyvä taukopaikka, uimaranta, tulipaikka, N 63° 13.35' E 23° 43.039
- 9 **Joensuunsaari**, rannan viidestä pikkusaaresta lähinnä Joensuunsaaren lounaispuoli sopii taukopaikaksi
- 10 **Vierესjoki**, pikku jokea pystyy nousemaan noin 500 m
- 11 **Vierēsniemi**, yhteys Joensuuntie 41:n kohdalta, Lappajärvi, N 63° 12.276' E 23° 45.351', hieno taukopaikka, uimaranta, nuotiopaikka, pukukopit, tilaa autoille, luontopolun varrella laavu ja kuivakäymälä
- 12 **Hietojanlahti**, uimaranta, N 63° 10.851' E 23° 46.274'

- A **Hotelli Spa Kivitippu**, Nykäläntie 137, Lappajärvi, 06 561 5000. Majoitus-, ravintola- ja kahvilapalvelut, meteoriittinäyttely, meteoriittiluontopolku, WC, uimaranta, vuokrakanootteja
- B **Järvisseudun Golf**, Nykäläntie 177, Lappajärvi, 044 566 1999, 18 reikää, ravintola klubirakennuksessa
- C **Halkosaari**, Itäkyläntie 97, Lappajärvi, tanssipaiikka, kesäteatteri, 045 128 2600
- D **Nurkkalan leirintä**, j4445, Lappajärvi, 040 527 5425
- E **Vimpelin pyöreä kirkko**, lähellä Pesäpalloilija-patsas ja keskusta palveluineen
- F **Tähti ja Koivu**, bed & breakfast, Länsirannantie 290, Lappajärvi, 0400 377 335
- G **Kyrönniemi**, seurakunnan leirikeskus, Kyrönniementie 116, Lappajärvi, 040 184 0640, yösijoja vuokrattavissa leirien ulkopuolella
- H **Rahkaranta**, majoitusta ja pitopalvelua, Itäsaarentie 178, Lappajärvi, 040 5054921
- I **Kustaa Viikunan entinen mökki**, yksityiskäytössä, punainen päärakennus ja taloryhmä Kiimalahden keskellä

Lisää majoituspaikkoja löytyy Lappajärven, Vimpelin ja Alajärven kotisivulta.

- 13 **Savonjoki**, kaunis 3,5 km helposti melottava väylä Vimpelin keskusta, alajuoksulla peltomaisemaa, ylempänä asutusta
- 14 **Saarikenttä**, N 63° 9.694', E 23° 49.428', Vimpelin Vedon maineikas pesäpalloareena, jonka viereinen venepaiikka on paras rantautumispaikka. Saarikentän kiertävä uoma ei ole melontakelpoinen.
- 15 **Tarvolan kylätalon uimaranta**, Länsirannantie 289, Lappajärvi, kaunis niemi tulentekopaikkoineen, pukukopit, N 63° 11.575' E 23° 33.931'
- 16 **Hautalanlahden uimaranta**, N 63° 12.212' E 23° 34.183', hankala rantautua, pukukoppi, karaokebaari Paalu-paiikka auki viikonloppuisin kello 20-02
- 17 **Kyrönniemi**, seurakunnan leirikeskus, huvimaja Aleksei niemen kärjessä sopii taukopaikaksi leirien ulkopuolella, kiviset rannat, N 63° 11.94' E 23° 36.142'
- 18 **Rapalahti**, lintujen suosiossa
- 19 **Harjunjoki**, kilometrin pituinen kaunis joki, lintuja, ulpukkaa, lummetta, kurjenmiekköjä, myrkykeisoa ja vehkaa, pieni laavu läntisellä rannalla
- 20 **Kärnänsalmen kalasatama**, hyvä lähtö- ja taukopaikka Kärnänsillan vieressä, N 63° 12.091' E 23° 37.859'
- 21 **Palvaniemen kirkkoranta**, kohdasta Fellmannintie 11, Lappajärvi, N 63° 12.646' E 23° 38.881', Lappajärven kirkko ja hautausmaa
- 22 **Rakuunatien veneranta**, N 63° 13.168' E 23° 38.192', 200 metriä Lappajärven keskustan eli Nissin palveluihin
- 23 **Vartianiemi ja Vartiasaari**, entisajan merkkitulien paikat
- 24 **Vöyrynniemi ja Uudenniityranta**, Viivi Bää -tarinan paikkoja
- 25 **Lokkisaari**, vesirajassa runsaasti kärnäiittiä
- 26 **Iso-Kannus**, kapea hiekkaranta itäpuolella
- 27 **Pitkästö**, Lappajärven kunnan omistama pitkä hiekkaranta pohjoispuolella, salaperäinen muistokivi saaren sisäosassa, N 63° 11.061' E 23° 41.245'
- 28 **Norssisaari**, erakon autoitunut mökki saaren keskellä
- 29 **Kannanlahden uimaranta**, vähän uimarannasta etelään noin 20 m rannasta entinen pieni kärnäiittilouhos, N 63° 11.24' E 23° 36.29'

Lappajärvi

Etelä-Pohjanmaan maakuntajärvi ja Suomen suurin kraatterijärvi

- * pinta-ala 145,5 km²
- * leveys 11,7 km
- * pituus 23,5 km
- * keskisyyvyys 6,9 m
- * syvin kohta 38 m
- * 56 saarta ja karia
- * yli 2000 kesämökkiä

VARO Lappajärvellä nopeasti nousevaa tuulta ja isoja aaltoja!

10 km

Vuokrakanootteja ja melontaretkiä

Kipinäkodan luonto- ja elämispalvelut tarjoaa Kivitiipussa kanoottivuokrausta ja opastettuja melontaretkiä. Suunnitelmissa on kajakkien ja kuljetuskaluston hankinta.

Piia Rajala, 040 595 4952
info@kipinakota.fi

Kivitiipun omaa kanoottia voi vuokrata omatoimisille retkille.

Pidemmälle retkelle?

Lappajärveltä voi läpi melontakauden aloittaa myös useamman päivän melontaretken.

Suoraviivaisesti melotuna reitti Lappajärveltä Välijoen, Evijärven ja Ähtävänjoen kautta Pietarsaareen on 90 kilometrin mittainen.

Järviä, saaria ja lintu- ja tutkimalla voi helposti vaikka tuplata kilometrit.

J Lakeaharju, laskettelukeskus, rullahiihtorata ja mökkikylä, hieno näköala

K Pyhävuori, patikkapolku, luolamuodostelma, erakon asumus ja hieno näköala

L Isoniemen lomamökit, Isoniementie 612, Alajärvi, 040 731 1998

M Koivusen lomamökit, kaksi mökkiä Ylipäässä, yksi Karvalassa, 040 092 5229

N Lomamökit Korpela & Linnanmäki, 040 731 5044

O Ateljee. Tapio Autio, Tapolanvuorentie 50, Lappajärvi, kivimaalauskirKKo, Vuorenepeikon linna, kalliomaalausluola ja näkötorni

P Käsityöpaja Lehtiniemi, Ylirannantie 569, Lappajärvi, 040 5704 091

Q Lomakylä Tapiola, Itäsaarentie 531, Lappajärvi, 0400 665 824

30 Kisaranta, Lypsinmaantie, Vimpeli, N 63° 9.143', E 23° 46.864', venepaikka ja uimaranta Savonjoen suulla

31 Katajalahden lintutorni ja kalasatama, Pokelantie 433, Vimpeli, N 63° 7.593' E 23° 47.715', läpileikkaus Lappajärven runsaasta linnustosta

32 Sammakkosaari, mukava rantautumispaikka

33 Vasikkasaari, hieno taukopaikka, luoteessa Kaunislahden pieni hiekkaranta ja länsipuolellasuurempi hiekkaranta, epävirallinen tulentekopaikka

34 Kuusisaari, länsipuolella pieni rantautumispaikka kaislojen seassa

35 Iso Selkäsaari, hieno avoin taukotupa, jossa keittiö, kaksi pöytää ja kuusi sänkyä patjoineen, kaksi nuotiopaikkaa, uimaranta, halkovaja

36 Rämäkkösaari, kanoottin muotoinen mielenkiintoinen saari. Rantoja kiertää luonnon muodostama valli, jonka keskellä on suomalainen rämäkkö.

37 Isoniemen venesatama, Isoniementie 570, Alajärvi, N 63° 4.569' E 23° 40.228', uimaranta, nuotiopaikka, vieressä SFC Koivulehdon karavaanarialue

38 Kurejoen silta, Rantatie 248, Alajärvi, N 63° 02.828' E 23° 39.222'. Sillan kohdalla hyvä rantautumispaikka

39 Ylipään uimaranta, ajo kohdasta Rantatie 105, Alajärvi, N 63° 02.99' E 23° 37.565'

40 Aholan uimaranta, Aholantie 93 (Lappajärvi) kohdasta 170 m kohtalainen peltotie rantaan, N 63° 05.834' E 23° 36.036'

41 Lehtiniemen uimaranta, Lehtiniementie päähän eli numeroon 173 asti (Lappajärvi), N 63° 06.454' E 23° 35.492', pohjoista kohti kaareutuva hiekkaranta, vähän Selkäsaarten kohdan pohjoispuolella

42 Kokon uimaranta, Ylirannantie 212 (Lappajärvi) kohdasta hiekkatie rantaan, N 63° 07.686' E 23° 33.216', pukukoppi ja hieno hiekkaranta Kokonpuron suulla, Kotikarin kohdalla

43 Karvalan Nuorisoseuran uimaranta, Karvalantie 100, Lappajärvi, hieno hiekkaranta ja huvimaja tulipaikkoinen, N 63° 8.707' E 23° 32.764'

44 Kärnän laavu, Korkeasaarentie ja silta, N 63° 9.238' E 23° 39.394', hieno hiekkaranta, käymälät, laavu, nuotiopaikka, pöydät

45 Karppa, mukava taukosaari, hiekkaranta, hieno tulipaikka, ulkokäymälä, kohtalainen mökki tulisijoineen, metsämansikkaa ja mesimarjoja

46 Kärnänsaaren länsipuolen harvoja mahdollisia rantautumispaikkoja

Lappajärven mahtavassa kraatterissa

Suomen suurimmassa ja koko maailman suurimpiin kuuluvassa kraatterijärvässä on mitä ihmetellä ja ihailia. Tyyneellä kelillä Lappajärven eteläpuolella voi nauttia maakunnan avarimmasta selästä, tukikohtana hienot Selkäsaaret. Pohjoisia lahtia voi tutkia tuulisemmalla säällä, samoin järveen laskevia Savonjokea ja Harjunjokea. Moni saari tarjoaa hienoita rantoja ja jännittäviä tarinoita. Kärnäsaaren 20 kilometrin kiertäminen näyttää suurimman osan maakuntajärven maisemista. Hyvien taukopaikkojen verkosto on kattava. Uljas melontajärvi!

Lappajärven taivaallisesta alkuperästä on näkyvässä monta todistetta. Pyöreä eteläinen selkä on niistä yksi, samoin järven itäpuolella kohoavat Lauhavuori ja Pyhävuori. Meteoritiin synnyttämää kärnäiittiä on yhä nähtävissä Kärnäsaaren ympäristössä. Hotelli Spa Kivitipun ilmainen meteoritiinäyttely sisältää havainnollisen Lappajärven pienoismallin. Kivitipusta voi vuokrata myös melontakalustoa joko omatoimiselle tai opastetulle retkelle.



Kivitipun tienoo on melojalle koko Tervareitin paras palvelupiste. Alakerrassa on ilmainen meteoritiinäyttely.

Magnificent Crater Lake

Lake Lappajärvi is the biggest astrobleme lake in Finland. It was created 73 million years ago when a half-kilometer-wide meteorite crashed into the ground. A paddler can still see many proofs of the big crash: the wide open part of the lake, the rocky hill range on the eastern side and the unique Kärnäiitti stone around the isle of Kärnäsaari. In Hotel Spa Kivitippi you may visit a free meteorite exhibition which includes an interesting miniature model of the lake. They also hire out canoes for both self-made and guided trips. Lappajärvi has a fine selection of accommodation, rest places and interesting islands. On a windy day it is safe to avoid the wide open part of the lake, we suggest, instead, that you then head for the sheltered bays on the northern side.

Lappajärven Selkäsaarien ympärillä aukeaa Etelä-Pohjanmaan avarin veden selkä.

Lappajärven suuri tarina

Lappajärven suurin tarina alkoi, kun jopa puolen kilometrin mittainen meteoritti tuhosi elämän parinsadan kilometrin säteellä. Ison pamauksen arvioidaan sattuneen 73 miljoonaa vuotta sitten, viiden miljoonan vuoden tarkkuudella.

Erikoista järveä pidettiin pitkään tulivuoren kraatterina. Tähän käsitykseen nojasivat Tulivuori-Market, Tulivuorirock ja liekit kunnan vaakunassa. Vasta vuonna 1976 julkaistu Matti Lehtisen väitöskirja muutti käsityksen järven syntytavasta.

Jääkaudet ovat vuosimiljoonien aikana tasoittaneet korkeuseroja, mutta taivaallisesta syntyperästä kertovat vielä itäpuolen 17 kilometriä pitkä vuorijono, eteläosan pyöreä selkä ja törmäyksessä syntyneet kivet.

Meteoritiin aiheuttamista kivistä erikoisimpia ovat kärnäiitti ja impaktiimit. Törmäystimantit ovat mikroskooppisen pieniä, joten niistä ei ole houkuttimeksi. Sen sijaan Etelä-Pohjanmaan maakuntakiveksi korotettua kärnäiittiä voi ihailia Kärnäsaaren ympäristössä.

Kärnäsaaren länsipuolen Kannanlahden avattiin aikoinaan jopa pieni kärnäiittilouhos turistien houkuttukseksi. Meloja pystyy nousemaan louhokselle asukkaita häiritsemättä. Se löytyy muutama kymmenen metriä Kannanlahden uimarannan eteläpuolelta, pienestä rinteestä kymmenisen metriä rannasta. Koordinaatit ovat N 63° 11.24' E 23° 36.29'.

Kärnäsaaren itäpuolen paras kärnäiittipaikka on pieni Lökkisaari. Kärnäiittien mosaiikki näkyy rantaviivan tuntumassa saaren pohjoispuolella, kohdassa N 63° 11.305' E 23° 40.528'. Myös Norrissaaren rannalla on sanottu olevan kannankiveä eli kärnäiittiä.

Varmin kärnäiittipaikka on kuitenkin Hotelli Spa Kivitippi, jonka aulan lattiaan, suihkukaivoon ja alakerran sisäänkäyntiin on upotettu kärnäiittilaattoja.

Antti Hyttisen kirjoitus Lappajärven synnystä kirjassa Veden ja ajan virrassa (2005)



Lökkikarin pohjoisranta on matalalla vedellä täynnä kärnäiittiä.



Melaja pääsee asukkaita häiritsemättä Kannanlahden pienelle kärnäiittilouhokselle.



Kivitipun meteoritiinäyttelyyn kuuluva Lappajärven pienoismalli avaa näkymät myös pinnan alaisiin syvänteisiin.

Ponttooniuittoa

Mahtava Lappajärvi oli iso haaste tukin uittajille. Tukit koottiin Kurejoen suulla isoiksi lautoiksi, jotka hinattiin ponttoonilla järven halki. Hyvällä säällä matkaan kului puolitoista vuorokautta.

Ponttooni kulki eteenpäin, kun 15-20 miestä pyöritti kelakankia, joilla lautta hinautui kohti ankkuriveneen pudottamaa ankuria. 1920-luvulla avuksi otettiin kahden hevosen voima, mikä puolitti ponttonilla tarvittavien miesten määrän. 1930-luvulla käyttöön tulivat moottorihinaajat ja varppaajat eli pukserit,

Osa tukeista pääsi uiton aikana karkuun, minkä vuoksi niitä metsästettiin jälkikäteen. Kirjailija Antti Tuuri teki kesinä 1959 ja 1960 Lappajärvellä juuri tällaisia kesätöitä. Kertomus järvestä -kirjassa Tuuri koluaa kaikki itäselän saaret tervatulla soutuveneellä.

Antti Tuuri: Kertomus järvestä (1981), s. 42-49. Järvisuudun historia III (1990), s. 305-312. Marjatta Yli-Olli: Järvi näkyy! Aholan sukua ja järvisuudun elämää (2003), s. 192-200. Raoul J. Granqvist: Min österbottniske far (2012), s. 60-102.



Hevosponttooni Lappajärven selällä kesällä 1931 itsensä Kustaa Vilkkunan kuvaamana.

Kuva Lappajärven kotiseutumuseosäitiä

Uittomiesten matkassa

Niilo Kivisen romaani antaa eläväisen kuvan haasteista, joita Lappajärvi tuo uittajille. Jo saapuminen Kurejoelta herättää kunnioitusta.

Niin, he olivat nyt Lappajärven rannalla, järven, joka ei ole hoikka, mateentapainen suikulainen niin kuin Ätsäri, vaan leveä, lyhytläntä leipukka kuin lahna. Oikeinpa se näyttikin kokojoukon mahtavammalta Ätsäriä. Ei sen laajuutta nämä ylimaan miehet oikein käsittäneet eivätkä tarkalleen eroittaneet Kärnän saarta, taloineen, seisossaan Alajärvestä tulevan joen suussa Lappajärven eteläisimmässä perukassa.



Uittajat saavat nytkin maistaa sekä hyvää että huonoa keliä.

Kauniilla ilmalla, jokseenkin tyynellä mennä heijailtiin, iloisissa pakinoissa, järven pinnalla; kauniisti hopeilevasti heijasti auringonsäteet vedessä, joka näytti lavealta kuin meri ainakin. Tätä näin hauskaa kulkua kesti runsaasti puolitoista vuorokautta.

Mutta silloin alkoi läntisellä taivaanrannalla sientyä vihantaan pilveen. Se synkkenemistään synkkeni, jymisi, salamoi ja yhä kohosi pilvi. Järven pinta näytti varsin synsältä. Tuulemaan rupesi, se yltymistään yltyi. Ankkuri oli laskettu aivan ponttoon viereen, mutta ei se pohjassa kiinni pysynyt. Ja vettä alkoi tulla, sanoi niin kuin taivaasta mahtui. Pian olivat miehet läpimärkinä. Rämähdellen, ikään kuin kalliota särkien, raikui ukkosen jyrinä nyt niin kammottavalta näyttävällä Lappajärvellä.

Niilo Kivinen: *Tuppelan Kalle ja Koturi-Heikki (1889)*, s. 79-85.

Patokapinan hedelmiä

Lappajärvellä tehtiin 2.5.1979 suoran toiminnan historiaa, kun noin 1200 järwiseutulaista rakensi laittoman kansapadon Niskan sillalle.

Toista kilometriä pitkä traktoreiden jono purki kolmen tunnin ajan kivilastinsa veteen. 16 metriä pitkä pato nosti veden pinnan sille tasolle, missä se lappajärveläisten mielestä kuului olla.

Seuraavalla viikolla kaksi keskusrikospoliisin miestä aloitti kuulustelut. Kun 111 lappajärveläistä oli kuulusteltu, ilmoittautui nimismiehen kansliaan kolmisensataa uutta kuulusteltavaa. Heidän mukaansa noin 1600 ihmistä olisi vielä valmis tulemaan kuultavaksi. Kuulusteluista ei tosin ollut paljon hyötyä, sillä kukaan ei muistanut, mistä oli saanut tiedon padon rakentamisesta.

Heti tämän jälkeen keskusrikospoliisin miehillä alkoi kesäloma, eivätkä he enää palaneet poliisitehtävissä takaisin. Toinen poliiseista tosin palasi hakemaan morsiamen, jonka hän oli ehtinyt löytää kuulustelujen lomassa. Pari vihittiin seuraavana vuonna ja keväällä 1981 syntyi patokapinan ensimmäinen lapsi.

Padolla määriteltiin järven pinnalle alaraja, joka sillä tulee olla, julistaa patokapinan muistomerkki Halkosaaren parkkipaikan koilliskulmassa, lähellä Niskan siltää.

Näin herkullisesti Antti Tuuri kuvaa tapahtumia, jotka johtivat säännöstelyehtojen muuttamiseen. Kertomus järvestä (1983) antaa sadalla sivullaan patokapinan lisäksi kokonaiskuvan Ähtävänjoen vesistön vesirakentamisesta, ja ehtii kuvata myös kirjoittajan lapsuutta ja nuoruutta Vimpelissä ja Lappajärvellä.

Jos melojaa kiinnostaa, mikä on tehnyt Tervareitistä nykyisen näköisen säännöstellyn ja padotun vesistön, hän ei löydä tätä kirjaa parempaa matkalukemista.



Lappajärven turismin alku

Notta Lappajärvelläkin on yhrelä mäjellä eletty kaikkes rauhas ja rakkaures kyläläästen ja naapurien kesken, hiljaasta arkielämää kotoisis askarehis. Turmelusta ovat tuonehet vain ne monet sarat kesävierahat, Helsinkiä ja Vaasaa myören, kauhava- ja lapualaasista puhumata, jotka hyppäävät sielä kesäaikana työksensä viikonloppua viettämäs ja muka kalastamas, mutteivät tee muuta kuin ryyppivät ja kuuppivat järvehen notta sokkaavat koko laajan ja kaunihin Lappajärven veren – elikkä veen niikun sielä kans sanothan.

Ne on justihin nua mualta tullehet kesävierahat ja herrastelijat, jock'on tuonehet iryllisen ja neitseellisen Lappajärven rannoolle nykyajan turmeluksen, kevytmielisyyren, ryyppöön ja rannalla-makuun kirjavis uimapuvuis keskellä pou-tapäivää, heinäaikanaki. Ja kaiken muun pahuuren. Notta

vakavamielinen kanta-asujamisto tykkää kovasti pahaa, kun se fiineyren ja herrastelun halu pakkaa tarttua paikkakunnan omihinki asukkaihin.

Niinkun siihen yhtehen Majjahankin, jota nyt uustemokraattisesti sanotahan fiinisti Manja-frouvaksi, vaikkei se mikää frouva oookkaa. Se kans menny kesän makaali vain rintaliiveis ja punaasis pökksyys kaiket päivät rannalla pahruttaan ittiänsä erestä ja takaa. Ja möträs naamahansa jotakin atteenkinrasvaa jott' olis tullu pruuniksi ja jotakin pottinokkoja, mitä rollapennaa, tuhrii silimihinsä jotta n'olis oikee sätinehet ja sytyttänehet – kun imukaasumoottori – saatei se vielä mikää ikäloppu oo...

Waasan-Jaakkoon Manja-frouva pakinaa kokoelmasta *Prässyltyä (1947)*

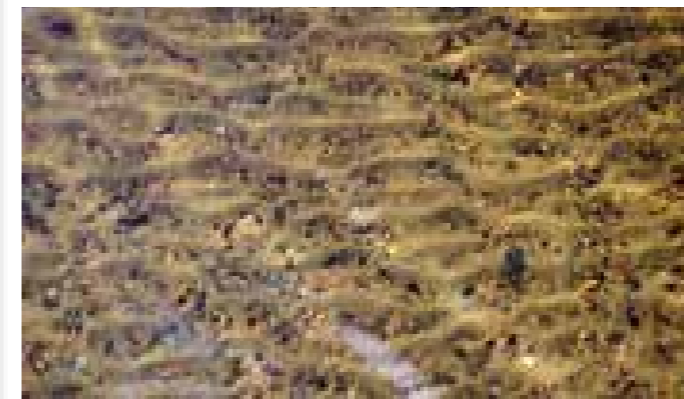
Vimpelin Väinämöisen visiot

Lappajärven rannalla, Vimpelin Pokelanniemen tuntumassa eli yksi maan persoonallisimmista muusikoista, Vimpelin Väinämöinen eli Eeli Kivinen (1900-90). Soittaja ansaitsi tittelinsä tunteellisilla lauluillaan, joissa soi Järwiseudun koko perintö Livonlähteeltä Ähtävänjoelle. Kivinen sommitteli laulun jopa Järwiseudun kuuden kirkon kirkonkellojen sävelmistä.

Vimpelin Väinämöinen kertoi löytäneensä melodiansa Lappajärven laineiden liikkeitä tutkimalla. Sävelmää etsiessään Vimpelin Väinämöinen kulki Lappajärven rantaan ja piirsi viivoja hiekkaan. Laineet tulivat ja jättivät jälkeensä kuin nuottiviivaston.

Myös vedenneidot soittivat Väinämöiselle ja heidän johtajansa Rimula kirjoitti lauluja aallon tyttöjen rantahiekalle piirtämille viivoille. Juhannusyönä 1916 aamuneljältä Kivinen näki neljä vedenneitoa Katajalahden ruohikossa.

Ritva Tuokko (toim): *Vimpelin Väinämöinen (1993)*.



Vimpelin Väinämöinen eli Eeli Kivinen luki planeettojen soittoa Lappajärven hiekkaan piirtyneistä nuottiviivoista.

Eeli Kivinen:

Lappajärvi

Lappajärvi, suuri ja suloinen, aalloilla aurinko palaa, veden hekkua herkkää, hurmaavaa kuun silta sineesi valaa. Vaiti seison vuorella palvoen, yli Uhrikiven katselen Pyhävuorella aaltojen yli. Siinä aukee aavana edessäin kotiseutuni lämmin syli.

Lappajärvi, suurta ja suloista suvi-illoin saariisi soutaa, ja lokkien laulaissa luotoilla kotirantaan verkkoja noutaa, ja kuulla, kun keinulla laulu soi, siellä nuoret laulaa ja karkeloi, elää ja talostella ja saunan laiteilta lauantaisten aaltoihin polskutella.

CD-levy Vimpelin Väinämöinen (2000), sisältää viisitoista Eeli Kivisen laulua ja niiden välissä hänen kertomuksiaan.



Arto Mellerin näyt

Aallonkärmes oli näyttäytyntä vielä siihen aikaan, esihistoriallinen lisko joka asui tulivuorijärven metaania hengittävässä pohjassa. Örnköldsvikiä oli käyty katsomassa kauempaakin, kangastus oli pysynyt paikallaan monta päivää.

Näin Arto Melleri (1956-2004) kuvasi mummunsa kertomaa näkyä, jossa Ruotsin Örnköldsvik oli ihmeellisesti ilmestynyt Itäkylästä Lappajärven suuntaan katsoessa.

Lappajärvi ja sen itärannan seudut olivat Arto Mellerin perimmäinen sielunmaisema, kirjoittaa elämäkerturi Martti Anhava. Melleri ei ollut soutaja, purjehtija eikä kalastaja, mutta ”järven maaginen läsnäolo” oli hänelle tärkeä. Tämä näkyy pitkien Arto Mellerin tuotantoa. Lappajärven saaret ja Itäkylän maisema ovat läsnä runoissa ja lastuissa.

Tuhkani pitää testamentin mukaan sirotella Lappajärveen lentokoneesta.

Näin Melleri kirjoitti vuonna 2001, neljä vuotta ennen kuolemaansa. Testamentin määräys jäi toteuttamatta, sillä runoilijan hauta on Helsingissä.

Arto Melleri: *Runot (1972-2004)*.

Arto Melleri: *Rubiinisilmäinen pääkallosormus (1985)*.

Arto Melleri: *Kummitusjutun ilmakehä (2001)*,

Martti Anhava: *Romua rakkauden valtatiellä,*

Arto Mellerin elämä (2011)

Arto Melleri:

Mänkki

Yö saarella on vanha, vanhuuttaan hapero kuin ikihämähäkin seitit, yö on tervaa ja vuosisataisten kaskien tuuliin hajonnutta savua, kiikkerä yö kun taivas virtaa, virtaa yli, puunlatvat etenevät vastavirtaan kuovi yksin kertoo suuresta tulvasta, sen huuto läikkyä pitkin himmeätä vedenkalvoa kuin voileiväksi singottu valittava kivi. Saari soutaa yössä kohti, vene pysyy paikallaan, vene.

Kokoelmasta *Schlaageriseppele (1978)*

Aarteita etsimään

Tervareitti on täynnä kansantarinoiden aarteiden kätköjä. Erityisen paljon aarrepaikkoja on Lappajärvellä, jonka aarresaariksi mainitaan Veanne, Lukkarinsaari, Salonpään saari, Vasikkasaari ja Rämäkkösaari.



Jännittävä Rämäkkösaari on yksi Lappajärven aarresaarista.

Moni aarretarina liittyy isonvihan vuosiin 1714-15, jolloin arvoesineitä kätkeettiin venäläisiltä vainoojilta. Tuolloin katosi myös Lappajärven toinen kirkonkello. Kello on vieläkin löytymättä, vaikka monella on ollut sen paikasta varma käsitys. Arto Melleri kertoi oman kantansa Keskipäivä-runossa (1978): *Veanteen syväyksessä soivat / upotetut malmikellot / ikuisia kahdentoista lyöntejä.*

Veanteen syvyyksen lisäksi kirkonkellon piilopaikan on tiedetty olevan kirkon edustalla olevan Palvaniemen hiekassa, Hietojan hiekassa, Multisillan päässä, Vieresojoen suulla, Savonjoen suulla ja Välijoen Lemmonsilmässä.

Pyhälähen Antti kertonut, että Lappajärven kirkonkellot on upotettu Vimpelin jokisuuhu. Kalastaja airon sen silmukaan ja hakoon väkeä. Airo oli vaan pysynyt, mutta ei vaan kelloa ole saatu. Tällainen Erkki Sepän kertomus vuodelta 1939 on tallennettu Kansanrunousarkistoon.

Lappajärven vesiin on tarinan mukaan upotettu myös lappalaisten noitarummut eli kannukset. Niistä ovat saaneet nimensä Iso-Kannuksen ja Vähä-Kannuksen saaret. Iso-Kannuksen mystistä mainetta on pitänyt yllä myös saarella 1700- ja 1800-luvulla ollut ruttohautausmaa.

Merkillisiä tapauksia

Lappajärvi on aarteiden lisäksi rikas myös kummitustarinoista. Tässä viisi tarinaa, jotka löytyivät Tervareitin tutkimuksissa Kansanrunousarkistosta.

Erään kerran oli muuan Kärnän isännistä ollut heinäniitolla Kiimaniemen niityllä. Viikates kun tylsyi, meni hän sitä takkuamaan rantaan. Silloin hän ihmeekseen näkee suuren miehen käyvän edessään olevan lahden poikki, vinosti hänen ohitseensa. Mies oli rauhallisesti astellut tyventä vettä myöten ohi häviten niemen taa.

Jaakko Loukola 1933

Järvestä oli niin ikään väkeä. Erään kerran oli muutamia Kärnän naisia ollut pyykillä Lintuin lahdessa. Siellä he näkivät kuinka kaksi vesi-ihmistä nousi järvestä maalle, lähellä rantaan olevalle aidalle istuutuen, sukien siinä hiuksiaan. Hetken päästä taas painuivat järveen takaisin, häviten sinne.

Jaakko Loukola 1933

Nyt vuosi taaksepäin, oli tuossa saarella (Pitkästössä) metsästämässä itsellinen Vihtori Kärnä. Hän lähestyy pyssy kainalossa entistä Tuoranmäen asuinpaikkaa. Paikalla on enää pieni aitta, joka on muutettu kalatuvaksi. Hänen kummaukseen tulee täältä kalatuvasta lyhenlanta nainen kävelen

entisen pihan poikki navetan raunioille häviten sinne, eikä Kärnä etsinnästä huolimatta tavannut saarella ketään.

Jaakko Loukola 1933

Yhtä juhannusta vasten yöllä täällä Eskelin rannassa näkivät kuin kaikki lepät ois ollu täynnä hopea-astioita. Menivät iso-isa Matti Eskeli yksin yhdenkerran. Siellä romahti ja kaikki katos näkyvistä siellä. Siinä on rajaoja Hautalan rajalla. Aarre siellä. Silloin vihan aikana sinne pantu hopea-astioita piiloon. Juhannusta vasten ne aarteet palaa.

Matti Ylänen 23.9.1953

Veanteen saaren päässä on 30 vuotta sitten nähty järvestä merkillinen olio. Mainitulla kohdalla vesi on hyvin syvä. Tämän syvyyksen reunalta oli kohonnut vedestä kummallisen elävä, jonka pään puoli oli muistuttanut hevosen päätä, mutta kaula oli ollut tavattoman pitkä. Kovaa se oli uinut selälle päin ja taas hävinnyt. Näkiöinä oli ollut iso joukko, jotka olivat Särkiniemen pihasta katselleet ilmiötä.

Jaakko Loukola

Norssisaaren erakon jäljillä

Norssisaari on suuri saari ja siinä on erakon maja. Käveleminen polkua majalle, joka on jo silloin romahtanut, puoliksi maahan kaivettu kammi, ja tutkimme erakon päiväkirjaa ja kirjoja, joita hän on lukenut. Uskonnollista kirjallisuutta siinä on ja päiväkirjassa merkintöjä pienistä tekemisistä ja harvoista käynneistä mantereella, ilmoista. Erakko on raivanut pienet pellot kammin ympärille ja rakentanut eläimille suoja. Kuinka kauan erakko on saarella asunut ja miksi hän on sinne tullut, ei meille selviä.

Näin kirjoitti Antti Tuuri vuonna 1981 kirjassaan Kertomus järvestä.

Erakon ja Tuurin jalan jäljillä kannattaa yhä kulkea. Kesän 2014 kartoituksissa Norssisaaresta löytyi Tuurin kertoma kammin kivikehä. Sen vieressä oli ränsistynyt kaksikerroksinen pikku talo, jonka sisällä oli muun muassa viikate, ruostunut kirves, heinähanko ja talikon kärki. Kalustosta oli jäljellä kaksi sänkyä, joissa oli olkitäytteiset patjat, takka ja puinen, ilmeisesti itse tehty tuoli. Mökin pihalla kasvoi vanha punaherukkapensas ja pari harvinaisen järeää pihlajaa.

Pitkästön salaperäinen laatta

Pitkästö on Lappajärven kolmanneksi suurin saari – ja yksi kiinnostavimmista.

Maihinnousu on helppoa pohjoispuolen pitkälle hiekkarannalle, joka on Lappajärven kunnan omistuksessa. Hiekkaranta ja sen ympäristö on ollut 1960-luvun lopulle asti nuorison suosima koontumispaikka. Nykyään kunta kauppaä mökkitontteja saaren länsirannalta.

Pitkästön koillinen kulma on hyvä esimerkki Lappajärven suurempien saarten kasvillisuusvyöhykkeistä. Aluksi näkyy rantavyöhykkeen matalaa kasvillisuutta, muun muassa ahosuolaheinää ja virmajuurta. Toiseksi tulee pensaskerros ja kolmanneksi lehtipuuvaltainen rantalehto. Rehevässä aluskasvillisuudessa on paljon ruohovartisia kasveja. Saarella kasvaa myös vanhoja petäjiä.

Lappajärven kunta omistaa myös rannalla olevan pikku mökin, jonka takapihalla seisoo pari puuveistosta. Mökin oikealta puolelta alkaa pieni polku kohti etelää. Hetken päästä sen oikealla puolella näkyvät romahtaneen ladon jääneet. Siitä oikealle eli länteen kääntymällä voi etsiä kivisiä perustusten jäänteitä. Niistä vielä vähän länteen jatkamalla tulee vastaan pieni muistokivi, jonka takana seisoo puinen risti.

Kivessä on useita taidokkaita kaiverruksia, joista selvimmin erottuvat kirjaimet VIVI BOA. Näille sanoille on esitetty useita selityksiä. Yleisimmän tarinan mukaan kivellä kunnioidetaan Viivi Båa-nimisen piian muistoa. Kiven lisäksi mitään muuta dokumenttia Viivi Båasta ei ole tiedossa.

Tarinan mukaan Viivi Båa muutti isonvihan aikana rannikolta venäläisiä pakoon Kärnäsaaren pohjoisosassa olevan Söder-Kärnän talon piiksi. Vainoajat tunkeutuivat kuitenkin vähitellen myös näille seuduille. Sen takia rakennettiin piilomaja Vöyryniemeen, varattiin Uudenniitynrannalle kaksi pakovenettä ja viriteltiin varoitustulien verkosto.

Elokuisena aamuna vuonna 1715 söderkärnälaiset huomasivat Lappajärven itärannalla Ukonniemen varoitustulen palavan. Tuli syytettiin nopeasti myös Kärnäsaaren Vartianiemelle. Koska tuli ei palanut Pyhävuorella, arvattiin vihollisen tulevan pohjoisen suunnasta, ehkä kohti Kärnän salmen lossia. Talon koko väki lähti ruokatavaroineen piilopaikkaan Vöyryniemelle. Viivi Båa lähetettiin vartioimaan pakoveneitä.

Kohta ryöstäjät tulivatkin Söder-Kärnäan ja huomasivat jääneensä kokonaan vaille saalista. Kaksi ratsuin kulkevaa kasakkaa lähti haravoimaan lähimaastoja. Vöyryniemen piiloa he eivät huomanneet, mutta Viivi Båa kuuli heidän lähestyvän pakoveneitä. Viivi irrotti molemmat veneet ja lähti soutamaan toisella kohti etelää. Hän oli ehtinyt jo kauas, kun venäläiset osuivat rantaan ja huomasivat soutajan. Tuuli oli ajanut toisen veneen lähelle rantaan, josta se oli helppo käydä sieppaamassa. Venäläiset päättivät lähteä soutamaan veneen perään, koska vene saattoi olla täynnä ruokatavaraa tai yksinäinen karkulainen saattoi paljastaa talon piilopaikan.

Viivi huomasi takaa-ajajat ja mietti jo rantautumista Lokkisaa-reen. Hän päätti kuitenkin jatkaa isompaan Pitkästöön, jonka metsikössä olisi helpompaa piiloutua. Viivi ehti kuitenkin Pitkästön pohjoisrantaan vain vähän ennen takaa-ajajia. Hän lähti juoksemaan metsäpolkua pitkin, mutta kasakat saivat hänet kohta kiinni. Vihaiset vainolaiset yrittivät kuulustella Viiviä. Kun se ei tuottanut tuloksia, kasakat suuntasivat kiukkunsa nuoreen tyttöön, raiskasivat hänet rajusti ja pakenivat saarelta.

Söder-Kärnän väki oli seurannut tapahtumia Vöyryniemen piilostaan ja uskonut Viivin selvinneen, koska venäläiset olivat palanneet melko pian takaisin. Kun Viiviä ei kuulunut iltaan mennessä, häntä lähdettiin etsitään Pitkästöstä. Viivin alaston ruumis löytyi metsäpolulta ja tuotiin murhemielellä talolle.

Viivi Båan hautapaikasta tarinat eivät kerro. Myöskään muistokiven tekijästä ei ole mitään tietoa. Sen kansa kuitenkin tietää, että vielä nykyäänkin Pitkästön saaren pohjoispäässä saattaa elokuussa näkyä nopeasti kulkeva ja äkkiä katoava valkopukuinen olento.

Kuvaus Viivi Båasta perustuu Veikko Korvelta saatuihin tietoihin.

Kuva Hanna Ristimäki



Tervareitin kartoituksissa tarvittiin kolme retkeä Pitkästöön, ennen kuin muistolaatta ja sen eteen pystytetty risti löytyi. Paikan koordinaatit ovat N 63° 11.061' E 23° 41.245'.



Pitkästön salaperäisen laatan syntyajasta ja tekijästä ei ole tietoa. Kaiverrusten merkityksestä on erilaisia arveluja.

Kuva Hanna Ristimäki



Pitkästön pohjoisrannan tuntumassa on tällaisiakin haamuja.

Väljoen viherväylällä

Väljoki on 17 kilometrin rauhallinen väylä Etelä-Pohjanmaan kahden parhaan melontajärven välillä, Lappajärveltä Evijärvelle tai päinvastoin. Melojalle tuovat vaihtelua alkupuolen järvimäiset levennykset, lintujen runsaus, taukolaavu uimarantoineen ja lohilampineen sekä lopun kaunis suopuro. Hanhikosken pato poisti vuonna 1968 kaikki Väljoen kosket. Padon ohitus on joen ainoa haaste, mutta ei ylivoimaisen hankala.

Väljoen melonta voi alkaa Niskan padon yläpuolelta. Pieni pato on myös melko helppo ohittaa vasemmalta puolelta. Kalettomanlahden ja Väljoen välille kaavaillaan reilun kilometrin kanavaa, joka ohittaisi Niskan padon.

Puolivälin jälkeen vastaan tulee Hanhikosken korkea voimalapato. Vasemmalta puolelta maihin nouseva selviää muutaman kymmenen metrin kantomatalla. Ohitukseen sisältyy silloin kaksi pudotusta, joista jälkimmäinen laskee jyrkästi joen kapealle rantahiekalle. Padon oikealta puolelta nousemalla ja tietä seuraamalla pääsee joelle loivasti laskeville luiskille. Heinittyneemmälle luiskalle on noin 300 metriä, parempikuntoiselle vähän yli 400 metriä. Hanhikoskelle kaavaillaan ohitusta helpottavia rakenteita.

Hanhikosken pato on nostanut Väljoen pinnan paikoin järvimäisen leveäksi.

Kalareissulle

Jos Lappajärven ja Evijärven väliseen lintumelontaan haluaa yhdistää kalastusta, on Väljoen Kirsilänkoski (nro 13) sopiva paikka pysähtyä ja vaikkapa yöpyä. Pikku laavu tarjoaa suojaa parille, mutta telttakin mahtuu paikalle. Uimarannalta on hyvä pulahtaa jokeen ja uida vaikka Lammassaareen ihailemaan vastarannan Pyövelinmäntyä (nro 14). Iltapalaa voi narrata laavun vieressä olevasta lohilammesta. Luvan voi maksaa laatikkoon.

Green River Between Two Lakes

The river Väljoki (= the river in-between) is a 17-kilometer-long calm stream situated between the best two paddling lakes in Southern Ostrobothnia. The banks of the river offer a variety of beautiful views.

The paddler has to go past two dams. Niska dam is not much of a trouble. It is also possible to start the trip after it. The second one, Hanhikoski, is much bigger and requires some effort. If you go ashore on the left side, you do not have to carry the canoe a very long distance, but beware of two steep slopes. On the right side you have to carry the canoe for 300 or 400 meters before getting easily back to the water.

- Halkosaaren parkkipaikka**, Itäkyläntie 97, Lappajärvi, N 63° 15.641' E 23° 38.094' patokapinan muistomerkki koillisessa kulmassa
- Niskan silta ja pato**, rannalle nousu vasemmalta hieman hankala, hyvä lähtöpaikka noin 50 metrin päässä, N 63° 15.721' E 23° 38.109'
- Kalettoman lahti**, kaavailtu 1150 metriä pitkän Väljoelle johtavan kanavan lähtöpaikaksi
- Kumpusaari ja Kumpulahi**, kivitautinen asuinpaikka joen vastarannalla
- Väljoen levennys**, Hanhikosken voimalapato on nostanut 2,5 km pitkän ja paikoin yli 200 metriä leveän vesimaiseman. Maatalous viihtyy vasemmalla rannalla, linnut oikealla.
- Perälampi**, 800 metriä pitkä lahti on suojapaikka linnuille.
- Joutenvirta**, 2 km kapea osuus sai nimensä joutsenista.
- Sirppikoski**, entinen koskipaikka nimettiin sirppimäisen muodon mukaan
- Lemmonsilmän levennys**, 2 kilometrin pituinen voimalaa edeltävä järvimäinen levennys on jopa puoli kilometriä leveä. Pohjattomana pidettyyn Lemmonsilmään liittyy tarinoita.
- Hanhikosken pato**, Myllytie 26, Evijärvi, N 63° 19.920' E 23° 33.976' Rakennettu 1968, ohitus maitse, vasemmalta kantaessa noin 10 ja 7 metrin laskut, oikealta ohittaessa 300 ja 400 metrin kantomatkat loiville luiskille. Kivitautinen asuinpaikka.
- Voimalan alakanava**, kallioon louhittu voimalakanava on noin 3 km pitkä ja 10 metriä leveä
- Kirsilän silta**, Kirsiläntie 85, Evijärvi, N 63° 20.802' E 23° 31.835'
- Kirsilänkoski**, entisen kosken vasemmalle puolelle kätkeytyy lohilammikko, pieni laavu, nuotiopaikka ja uimaranta, joille on helpoin nousta vasemman puolen niemen takana aukeavan lahden kautta. Niemelle kääntyy tie kohdasta Kirsiläntie 87, Evijärvi.
- Pyövelinmäntä**, historiallinen tuomiopaikka (ks. seuraava aukeama)
- Varispuro**, 400 m pitkä puuro, jonka molemmilla puolilla aukeaa hieno melottava rämesokkelo
- Kaustisentien silta**, Kaustisentie 285, Evijärvi, N 63° 21.909' E 23° 31.178'
- Uittomieskämpä**, 500 m Kaustisentie 290 kohdalla kääntyvää hiekkatietä, N 63° 22.131', E 23° 30.743', Evijärvi-seura pystyttää vuonna 2016 suuren hirsikämpän, jonka käytön ohjeistus tulee seuran kotisivulle. Kämpälle johtavan tien varrella on veneenlaskupaikkoja
- Pikkujoki**, pieni sivu-uoma kiertää Välisaaren
- Jokisuunlahti**, kaislikoiden seasta avautuu lintujen suosima Evijärven Jokisuunlahti. Sen kautta on 2,5 km Ruumissaaren taukopaikalle ja 5 km Sillankorvan leirintäalueelle
- Valmosan lintutorni**, patikkayhteys Viskarinmäeltä, pyritään avaamaan yhteys myös Jokisuunlahden suunnalta.

A Lomakylä Tapiolan vuokramökki oikealla rannalla ennen Koskelantien siltaa, Koskenlantie 35, Lappajärvi, 0400-665 824, www.lomatapiola.com

Voimala mullisti Välijoen

Väljoki oli kova pala tervatynnyreiden kuljettajille ja tukkien uittajille, sillä joessa kohisi kuuden kilometrin mittainen peräkkäisten koskien ja myllyjen jakso: Lammi, Koirakoski, Sahikoski, Sirppikoski, Niemikoski, Hanhikoski, Akankoski, Kuusmannin koski ja Kirsilän koski.

Perkaukset alkoivat muuttaa tätä maisemaa kohta sotien jälkeen. Lopullisesti sen mullisti vuonna 1968 rakennettu Hanhikosken voimalaitos. Koskijakson tilalle tuli voimalan yläallas, korkea voimalaitospato ja alapuolella kallioon louhittu alakanava. Vain Välijoen viimeinen kolme kilometriä jäi luonnontilaan.

Sähkövoimalaitoksen aloittaessa tunnelmat olivat korkealla. Heikki Kultalahti kirjoitti voimalan vihkiäisiin runon, joka huipentuu näin:

*On vesirattaan rakentajat poissa.
On koski Kirsilästä tuotu Pukkilaan.
Vesi hiljaisena virtaa Välijoissa.
Sähkövoimaa jauhaa kulkeissaan.*

*Seestynyt on selväks ilmanpieli.
Vangittu on koski vaahtopää.
Sydämestä nousee kiitosmieli
heille, jotka auttoi tänne elämää.*

*On Sampo saatu, vaikka piskuinenkin,
aina kuitenkin se jotain tuottaa.
Se sanottu on usein aijemminkin:
hän enin saa, ken itseensä voi luottaa!*



Hanhikosken voimala on rahasampo omistajille ja ohitettava este melojille.

Hanhikosken voimala on tosiaan ollut rahasampo, vuoteen 2014 asti Evijärven kunnalle. Kun Evijärvi myi voimalan Esse Elektro-Kraft Oy:lle runsaalla 5 miljoonalla eurolla, arveli kunnanjohtaja, että myynnillä vältettiin veroprosentin nosto yhdellä tai kahdella prosenttiyksiköllä.

Rahan vastineeksi ranta-asukkaiden maisema muuttui totta kai, kalat vähentyivät ja ravut hävisivät kokonaan. Antti Tuuri kuvasi asian näin: ”1960-luvulla Välijokea perataan, maamassoja siirretään joen penkereille ja joki muuttuu kaiveksi voimalaitoskanavaksi.”

Ilmari Sulkakoski puolestaan arvioi Evijärven joulussa 2008 loppusaldoa seuraavasti: ”Paljon on jokea ihmisen toimesta muutettu, mutta onko aina oikeaan suuntaan? Nyt Väljoki on valjastettu sähkövoiman valjaisiin. Ja eletään sen mukaan. Paljon joki on antanut, jos on ottanutkin.”

Antti Tuuri: Kertomus järvestä (1981). Marja-Liisa Jokela: Joki, kylä – ajanvirta, kirja Evijärven Jokikylästä (1996).

Pyövelinmänty todistajana

Välijoen Kirsilässä on järvisetulaisten entinen käräjäpaikka, kartalla numeron 14 kohdalla, aivan joen rannalla.

Miksi juuri tässä, sille on hyvä selitys. Entisinä aikoina asutus levisi jokivartta pitkin kohti yläjuoksua, mutta ruotsinkielinen virkakunta pysyi paikallaan meren rannikolla. Kallioinen paikka pitkän koskijakson alapuolella oli hyvä kompromissi, jossa veneellä jokea noussut tuomari kohtasi tuomittavansa. Tästä paikasta tuli Pyövelinkallio ja sillä kasvavasta petäjästä Pyövelinmänty.

Oikeutta käytiin paljaan taivaan alla ja tuomio pantiin toimeen heti. Usein kyse oli raipparangaistuksesta. Pyövelinmäntyn rungossa sanotaan vieläkin näkyvän orkamat niissä kohdissa, joissa oli määlyt raipottavan sitomista varten.

Männyn kerrotaan todistaneen myös yhtä kuolemantuomiota. Uhrina oli nuori palvelustyttö, joka oli surmannut lapsensa onnettomasti päättyneen rakkaussuhteensa jälkeen ja oli sen jälkeen joutunut itse teloitetuksi. Itse männynkin sanotaan surren teloitusta niin, että sen kasvu oli siitä kärsinyt.

Mutta siellä Pyövelinmänty aina vain seisoo, nykyään Tervareitin kyltin opastamassa paikassa.

Marja-Liisa Jokela: Joki, kylä – ajanvirta, kirja Evijärven Jokikylästä (1996).



Heikki Valijoki kertoi Pyövelinmäntyn tarinan Tervareitin kartoitusmelojille.

Tervakeisari Välijoen koskissa



Joki-Pekan 1700-luvun lopun matka kohti Pietarsaarta jatkuu Välijoen kautta. Kokeneelle tervakeisarille Välijoen kosken eivät tuota isoa päänvaivaa.

Edessä siintää Ylikoski, mahtava koski, joka on kuitenkin suora ja siinä on suhteellisen syvä keskiränni. Kyytiä he kyllä tulevat saamaan tarpeeksi. Pekalla ja Lapilla ei kuitenkaan ole minkäänlaisia vaikeuksia pitää vene suorassa tässä koskessa. Pudotusta Lappajärvestä Evijärveen on kymmenisen metriä, suurin osa siitä tämän kosken yhteydessä. Virtaus saattaa olla voimakkuudeltaan jopa kymmenen solmua. Törmäminen kiveen sellaisella nopeudella olisi kohtalokasta myös lujalle tervaveneelle.

Tuskin ehtii virta edes laantua, kun vene saavuttaa Hanhikosken. Putous on matalampi kuin äsken, mutta muutamat aivan vedenpinnan alapuolella vaanivat kiviesteet on vältettävä. Nämä esteet on laitettu paikalleen ihmisen toimesta. Vesiränni, joka johtaa veden siipirattaisiin, alkaa näiden kivien kohdalta. Paikalliset isännät ovat rakentaneet koskeen sekä myllyn että sahan.

Kaikki sujuu kuitenkin hienosti.

Virtaus on tästä alkaen rauhallinen, mutta sulavedet kuljettavat nyt venettä niin kovaa mukanaan, ettei Lapin tarvitse lainkaan soutaa. Ne ovat hyvää vauhtia matkalla alas Griisin tilalle. Griisin, tai Kirsilän kohdalle isännät ovat myös rakentaneet jalkamyllyn ja yksiraamisen sahan.

Nyt tarttuu Lappi airoihin, Evijärvi hämmöittää jo edessäpäin.

Max Svedlund: Tervakeisari (alkuteos Tjärkejsarn) (2005) 176 sivua

Lemmonsilmän salaisuus

Lemmonsilmän maisema on mullistunut vielä enemmän kuin muun Välijoen.

Hanhikosken voimalaa edeltävä puolen kilometrin levennys peittää alleen entisen sivuhaaran, Pikkujoen. Sen varrella oli upottavaa suota, jonka vieressä oli pohjattomana pidetty syväne ja voimakas pyörre, Lemmonsilmä. Kansa piti pyörrettä lemmon eli paholaisen silmänä, joka piti varovasti kiertää.

Latautunut paikka ja nimi johtivat uusiin tarinoin. Kun isonvihan aikana Lappajärven kirkonkelloa vietiin ryssä pakkoon, putosi reki jäihin juuri Lemmonsilmän kohdalla. Samalla sinne meni kuparikattila. Tai sitten kello kätettiin tarkoituksella syvään piiloon. Samassa silmässä on sanottu olevan myös lappalaisten kirkonkellot. Kosken Matti -vinaan tiedetään yrittäneen nostaa näitä aarteita ylös, mutta huonolla menestyksellä.

Kun entisen Lemmonsilmän syvyydeksi oli ennen arvioitu 6-7 metriä, löytyy pohja nykyään yli 10 metrin syvyydestä. Kartalla numeron 9 osoittama paikka on melko tarkkaan kilometri ennen Hanhikosken patoa, levneven suvannon eteläpäässä olevan Kupilansaaren länsipuolella. Parhaiten sitä voi ihaila aivan vieressä olevalta mäntyselältä niemeltä – ellei sitten yritä meloa peräti pirunsilmän ylitse.

Marja-Liisa Jokela: Joki, kylä – ajanvirta, kirja Evijärven Jokikylästä (1996).



Lemmonsilmän maisemat ovat nykyään avaria.

EVIJÄRVI

- A** Sillankorvan leirintäalue, Kirkkotie 295, Evijärvi, 0400 128 388, N 63° 23.241' E 23° 27.77', mökkimajoitusta, kahvila, melontalaituri, uimaranta, kanootinvuokrausta
- B** Star Garden, Rantapolku, Evijärvi, 0400 561 911, huoneistoja rannan tuntumassa
- C** Kartanohotelli Ruurikkala, Kirkkotie 401, Evijärvi, 044 544 6054, entinen pappila, pääosin omassa käytössä
- D** Evijärven taivastelijoiden Tähtitorni, Kirkkotie 419, Evijärvi, 040 066 7105, auki ti klo 19-21
- E** Evijärven kirkko ja tapuli, Antti Hakolan rakentama 1759, Erkki Lahden eli Pitti-Pojan veistämä vaivaispoika ja Kristus-veistos

- F** Evijärven keskusta, Uittomies-patsas, Limutippu eli limonaditehdasmuseo, Ravintola TuuHet, kauppoja
- G** Liikenneasema Mäntyhoivi, Kaustisentie 1, Evijärvi, 040 588 9450, lounaspuffet
- H** Maalaiskartano Puustelli, Kirkkotie 523, Evijärvi, 050 310 0632, entinen kanttorila
- I** Helluntaiseurakunnan leirikeskus, Kokkolahti, Mansikka-ahontie 4, Evijärvi, 0400 991640, N 63° 24.585', E 23° 25.033', majoitusta leirien ulkopuolella, hyvä uimaranta, rantautuminen sallittu

Vuokra-kanootteja

Evijärvi-Seuran avokanootit varusteineen ovat vuokrattavissa Sillankorvan leirintäalueella. Kirkkotie 295, Evijärvi, 0400 128 388

Evijärvi

- * pinta-ala 27,1 km²
- * leveys 8,4 km
- * pituus 10,0 km
- * keskisyvyys 1,7 m
- * syvin kohta 3,5 m
- * 132 saarta ja luotoa
- * 500 mökkiä

Varo eksymistä Evijärvellä – ota kompassi ja kartta kaveriksi!

5 km

- 1** Uittomieskämppä, 500 m Kaustisentie 290 kohdalta kääntyvää hiekkatietä, N 63° 22.131', E 23° 30.743', Evijärvi-seura pystyttää vuonna 2016 suuren hirsikämpän, jonka käytön ohjeistus tulee seuran kotisivulle. Kämpälle johtavan tien varrella on veneenlaskupaikkoja.
- 2** Valmosan lintutorni, patikkayhteys Viskarinmäen jätevedenpuhdistamolta. Tornille pyritään avaamaan yhteys myös Jokisuunlahden suunnalta.
- 3** Jokisuunlahti, lintujen suosima kaislikkoinen lahti
- 4** Ruumissaari, N 63° 23.398' E 23° 29.453', historiallinen hautauspaikka, laiturit ja kappeli
- 5** Kettusaaren laavu, N 63° 23.33' E 23° 29.20', laavu, nuotiopaikka ja uimaranta
- 6** Pappilan kivisilta, Kirkkotie 325, Evijärvi, alun perin 1880-luvulta, pieni ja iso kulkuaukko
- 7** Kniivilänlahti, itäreunan ruovikko ja lounaiskulman Kultalahti ovat lintujen suosiossa
- 8** Venelaituri, 300 m kävely Evijärven palveluihin, suihkulähde lähellä
- 9** Kirsinpäkki, suorantainen puro, melontakelpoinen 3 km rauhalliseen vastavirtaan
- 10** Vähäjärvi, rehevä suolampi Kaustisentien eteläpuolella
- 11** Puotilahti, mustatiira pesii pohjoisrannalla
- 12** Kattilakari, ruohottunut pikku saari sai nimen isonvihan aikana piilotetusta kattilallisesta hopeista
- 13** Kaarenhaaran kalaportaat, lasku omalla vastuulla, ks. Ähtävänjoki
- 14** Kaarenhaaran säännöstelypato, N 63° 25.997', E 23° 24.04', tieyhteys Joensuuntie 251:n kohdalta, Evijärvi, Ähtävänjoen aloitus, vähän hankala nousu rannalle vasemmalta tai oikealta, padon ohitus vasemmalta, pieni kantomatka
- 15** Lipsunnin laavu, N 63° 24.458' E 23° 26.712', laavu ja nuotiopaikka hienossa ympäristössä
- 16** Korkeamaan kota, N 63° 24.536' E 23° 25.897', partiolaisten talon vieressä, kotaa ja nuotiopaikkaa saa käyttää, kun partiolaisia ei näy
- 17** Kokkokivi, lintujen valkaisu kivi, ympäristössä järven kivisimmät rannat
- 18** Vinsalmi, hienot näkymät Lammassaaren ja Hautasaaren välistä, samoin Lammassaaren pohjoispuolen pikku saaristosta
- 19** Huipanpää, Kettusaari, N 63° 24.508', E 23° 28.64', tarinan mukaan Evijärven ensimmäisen asukkaan kotipaikka
- 20** Kuikkasaari, N 63° 24.819' E 23° 29.656', laiturit, laavu, tulipaikka, käymälä, luoteessa Ahonselkä, koillisessa Isoselkä
- 21** Viskarinlippu, N 63° 25.526' E 23° 30.881', hieno pieni taukosaari Karhusaaren ja Ahosaaren välillä, laavu, tulipaikka
- 22** Kaivosrämäkön kanava, 300 m melontakelpoinen kaivettu suontuoksuinen uoma Kaivoslahdelta Kaivosselälle
- 23** Satulakari, kaksikyttäinen pikku kari, johon liittyy tarinoita
- 24** Inan venepaikka, Rannantie 228, Evijärvi, N 63° 26.579' E 23° 30.861', hyvä taukopaikka, kota, käymälä, kiffu, pöytä
- 25** Inan kylä ja saari, muusta ympäristöstä poikkeavaa viljelys- ja kulttuurimaisemaa, kivikautinen asuinpaikka
- 26** Kylmälahden tervahauta, risukoiden kätkemästä vanhan tervahaudan pohjasta kaavaillaan pysähdyspaikkaa
- 27** Selkäsaari, maakunnan ainoan merikotkaparin pesä keväällä 2014 menehtymiseen asti, jälkeläisten toivotaan ottavan pesän käyttöön, ÄLÄ HÄIRITSE!
- 28** Eksyttävää saarisokkeloa
- 29** Elviinlahti, lahden molemmat rannat rikasta lintualuetta, keväällä 2014 Suomen 3. suurin ahven (2097 g, 49 cm)
- 30** Nääsinrannan venepaikka, Särkikylä, ajo Nääsintie 125:stä, Evijärvi, N 63° 23.159' E 23° 32.19', venelaituri ja pieni ranta

Evijärven sokkeloissa

Evijärvi on 132 saarellaan Etelä-Pohjanmaan ylivoimaisesti saarisin järvi. Kun siihen lisätään kymmenet lahdet ja niemet, on Evijärvi kuin pala Järvi-Suomea lakeuksien maakunnassa. Järven keskellä olevaa Ahonselkää ja Isoselkää voi lähestyä kymmenestä eri suunnasta, ja aina ne näyttävät erilaiselta. Niistä voi myös lähteä mihin suuntaan vain, aina löytyy hyviä taukopaikkoja ja uusia maisemia.

Linnut ovat Evijärven melojan erityinen ilon aihe. Jokisuunlahti, Valmosan keidassuo, Elviikinlahti, Kniivilänlahti ja Puotilahti ovat kansallisesti kiinnostavia lintupaikkoja. Evijärvi on maan ainoa järvi, missä mustatiira pesii säännöllisesti. Valmosan lintutorni ja kesällä 2016 valmistuva Uittomieskämpän Väljoen suulla antavat mainiot tukikohdat lintujen tarkkailulle. Uittomieskämpän käyttöä voi kysyä Evijärvi-Seuralta.

In the Labyrinth of Lake Evijärvi

A mixture of 132 islands and almost as many bays and capes make Lake Evijärvi a rare example of the Finnish lake district in Western Finland. It is a very challenging place to navigate! Even with a map and a compass it is easy to get lost there.

The lake is a paradise for birds. In many of its shallow bays you may see plenty of identified species of birds all through the paddling season, but especially in springtime. Valmosa bird tower (number 2) and the new log cabin (number 1, built in summer 2016) are excellent bases to watch birds.

Kuva Eija Tuomaala

Ruumissaaren tarina

Evijärven Ruumissaari on koko Järviseudun vanhin kalmisto. Järviseudulla oli alun perin kolme pysyvää vainajien leposijaa, mutta ne jäivät pois käytöstä, kun Ruumissaaren asema virallistettiin 1500-luvulla.

1900-luvun alussa Ruumissaaren historia oli niin unohtunut, että saarta käytettiin yleisenä hiekanotopaikkana. Vasta kun Evijärven maanteillä alkoi hiekan seassa ajelehtia entisten järvisuomalaisien luita, puuttuivat Lappajärven kunnanlääkäri ja Evijärven piirin nimismies asiaan. Hiekanotto loppui vuonna 1912.

Vuonna 2003 Ruumissaarelle valmistui kaunis kappeli, jossa järjestetään kesäisin jumalanpalveluksia. Melojalle historiallinen saari on nykyään tunnelmallinen pysähdyspaikka.

Järviseudun historia 1 s. 497, Järviseudun historia 2 s. 768, Järviseudun historia 3 s. 692-693.
Lenni Kattilakoski: Perunalampun valossa (2003).
Päivi Kultalahti: Ruumissaari – Järviseudun vanhin hautausmaa, kirjassa Veden ja ajan virrassa (2005), s. 134-135.



Ruumissaaren kappeli tarjoaa tunnelmallisen paikan melojan tauolle.

Kuva Hanna Ristimäki

Uittomiesten järvi



Uitto päättyi Evijärvelläkin 1960-luvulla, mutta sen osajia arvostetaan yhä.

Evijärven kunnantalon edustalle pystytettiin vuonna 1992 Risto Saalastin veistämä Uittomiespatsas. Evijärvi-Seura on vuodesta 2003 lähtien myöntänyt Vuoden uittomies -tittelin henkilölle, joka on vaikuttanut myönteisesti evijärveläisiin ja tuonut kuntaa positiivisesti esille. Ja kesällä 2016 Evijärvi-Seura aikoo pystyttää suuren Uittomieskämpän juuri sille paikalle, mistä Väljoen tukit vuosikymmenien ajan koottiin lautaksi Evijärven ylitystä varten.

Unto Jokela on kuvannut uiton tätä vaihetta seuraavasti. ”Sitten kun uiton etupää tuli jokisuulle asti, alkoi lauttaaminen Evijärven yli. Siinä oli vastuupoomi Jokisillan luona ja Järvensuussa toinen. Jokisillan ja järven välille mahtui yhden lautan puut ja jokisillalta Kirsilänkosken alle mahtui toisen lautan puut. Joki oli kesäkaudet ihan täynnä puita. Sitten kun lautta saatiin valmiiksi, sitä aluksi vietiin hevosponttuulla järven yli ennen kuin tuli hinaajat eli pukseerit”, kertoi Jokela.

Evijärvellä ei ollut vastassa Lappajärven veroisia selkiä, mutta myrskyn puhjetessa piti välillä ankkuroitua saaren syrjään parempia säitä odottelemaan. Joskus odotus venyi pitkäksikin, kertoi Onni Aho. ”Kolome vuorokautta olivat saarella jo lautanpuita polttaneet. Kylmät tuulet oli ja eväät loppu”, sanoi Aho.

Joskus myrsky saattoi myös hajottaa lautan. Se tuli kalliiksi, sillä saattoi kestää kaksikin viikkoa koota ympäri järveä karanneet puut taas lautaksi.

Kymmenen kilometrin Evijärven ylitys oli pitkän uiton viimeinen suuritöinen osa. Sen jälkeen osa uittomiehistä sai lopputilin. Ähtävänjoella oli omat haasteensa, mutta siellä pärjättiin vähemmällä väellä.

Kuva Lappajärven kotiseutumuseosäätii



Marja-Liisa Jokela: Joki, kylä – ajanvirta, kirja Evijärven Jokikylästä (1996).

Lisää Evijärven uiton kuvauksia:

- **Järviseudun historia osa 2 s. 240-254, osa 3 s. 307-308**
- **Tutut tiet ja muistojen polut (2003), s. 277-286**
- **Raoul J. Granqvist: Min österbottniske far. (2012), s. 77-83.**

Evijärven hevosponttooni on ikuistettu kesällä 1931, ja nähtävästi nytkin Kustaa Vilkkunan kuvaamana.

Ensimmäinen evijärveläinen etsii kotia

Evijärven ensimmäinen asukas asettui perimätiedon mukaan asumaan Nissinkankaalle Vähänjärven etelärannalle (kartan nro 10). Hänen pirttinsä muurien sanotaan näkyvän vieläkin kivenheiton päässä järvestä Kirsilän tienhaaran kohdalla. Samalta kohdalta on löydetty rannasta ruuhi.

Mies ei kuitenkaan viihtynyt Nissinkankaalla, joka osoittautui oikeaksi pakkasen pesäksi. Siitä viisastuneena ensimmäinen evijärveläinen purki pirttinsä hirret, hinasi ne Evijärvelle ja pystytti uuden pirtin sen suurimman saaren, Kettusaaren luoteisimpaan niemeen (kartalla nro 19). Tämä Huipanpääksi kutsuttu niemi tarjosi hyvän sijainnin ja hienot näkymät. Koh-ta siinäkin ilmeni puute, kun kylmät pohjantuulet alkoivat koetella asukasta.

Niinpä mies löi pirttinsä hirret vielä kerran kasaan ja uitti lautan pari kilometriä kohti luodetta, järven pohjoisrannalla olevalle Peltoniemelle, mistä ei enää muuttanut. Lammassaaren luoteispuolella oleva niemi tunnetaan nykyään Kotiniemenä. Siellä tiedetään olleen asutusta ainakin 1500-luvulta lähtien.

Lauri Simonsuuri: Kotiseudun tarinoita (1951), s. 35



Evijärven ensimmäisen asukkaan on helppo kuvitella ihastuneen Kettusaaren Huipanpään näkymiin. Kylmä pohjantuuli lähetti hänet kuitenkin vielä uuden paikan etsintään.

Satulakiven sattumia

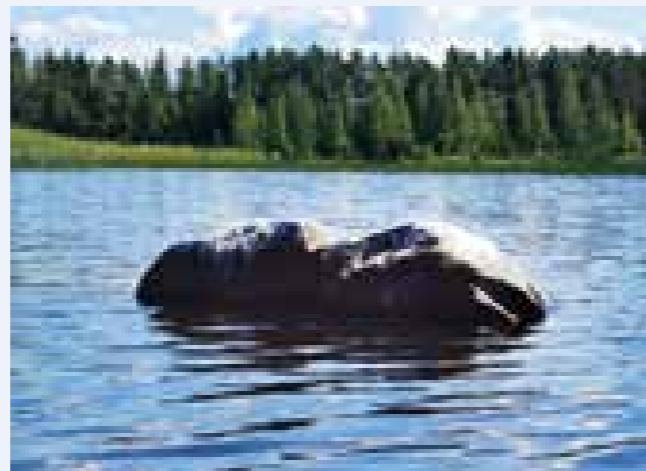
Inankylän vesialueen Kaivosselällä on kivi jonka kyttyräinen muoto herättää melojan huomion – ellei tämä sitten satu peräti osumaan tähän Satulakiveksi nimettyyn muodostelmaan, mikäli vesi on korkealla.

Kerrotaan, että inalaisten kirkkovene on kerran aamuhämärissä törmännyt tähän kiveen. Kuuden aioparin vene oli noussut kölin varaan, mutta saatu melko nopeasti irrottua ilman vaurioita. Perimätiedon mukaan kirkkoonkin oli ehditty ajoissa.

Vähän erikoisemmin kävi Miina Kaskelle, joka souteli kerran myöhäisenä syysiltana kyläreissulta kohti kotia. Hän sousti ja sousti, mutta tuttua rantaa ei vain tullut vastaan. Miina arveli eksyneensä ja pyrki osumaan minne tahansa maihin, jossa voisi ehkä tunnistaa paikan ja ottaa uuden suunnan. Sinä yönä Evijärvi vaikutti kuitenkin rannattomalta.

Totuus paljastui vasta aamun valjetessa. Miina huomasi juuttuneensa Satulakivelle ja soutaneensa koko yön samalla paikalla.

Antti Lahden kirjoituksesta Inan kyläkirjassa (2005), s. 263



Matalalla vedellä Satulakiveä on vaikea olla huomaamatta.

Pitti-Pojan kädentaitoa



Tervareitin meloja pystyy ihailemaan matkan varrella Järvisseudun tunnetuimman kuvanveistäjän, Pitti-Pojan kädentaitoja.

Kyseessä on Evijärvellä syntynyt Erkki Lahti (1816-58), heiveröinen maankiertäjä, jonka puusepän taidot nostivat hänet arvostetuksi kansantaitelijaksi. Vuonna 1966 hänen patsaansa paljastettiin Evijärven Väinöntuvan pihamaalle. Antti Tuuri kirjoitti hänestä vuonna 1983 näytelmän nimeltä Pitti-Poika.

Erkki Lahden tärkeimpänä veistoksenaan arvostetaan Evijärven kirkon alttarilla olevaa Kristus-veistosta. Perimätiedon mukaan Pitti-Poika löysi veistokseen käyttämänsä suuren koivupuun Lahdenkylän Kärpän talon rankaläjästä. Kun hän veisti puuta, alkoi puu hikoilla voimakkaasti. Pitti-Poika säikähti pahanpäiväisesti ja lupasi lopettaa koko veistotyönsä, jos vain saisi krusifiksin valmiiksi.

Jälkipolvien onneksi Erkki Lahden työ tuli valmiiksi ja jatkui sen jälkeenkin. Myös Evijärven kirkon saarnastuolin päällä pasuunaa puhaltavat enkelit ovat hänen tekemiään, kuten myös enkelit Korttesjärven kirkon saarnastuolissa.

Tervareitin varrella seisovat Pitti-Pojan veistämät vaivaispojat Lappajärven, Evijärven ja Ähtävän kirkkojen edustalla. Vuonna 1842 valmistunutta Evijärven vaivaispoikaa pidetään hänen omakuvanaan.

Järvisseudun historia III (1990), s. 387-395.
Aimo Kasken kirjoitus Erkki Lahti – ”Pitti-Poika” kirjassa Tutut tiet ja muistojen polut (2003), s. 180-182.

Pitti-Pojan eli Erkki Lahden arvellaan veistäneen Evijärven vaivaispojan omaksi kuvakseen.



Linnut!

Evijärveläinen mustatiira Tapio Sadeharjun kuvaamana. Mustapäisen kaunottaren virtaviivaiset muodot voivat tuoda mieleen ison pääskysen.

Tervareitin kartoituskiertueen aikaisin lähtö otettiin sunnuntaina 6. heinäkuuta 2014. Tuolloin lähdettiin liikkeelle aamu-kuudelta lintujen tuntija Tapio Sadeharjun opastamana. Kniivilänlahden, Jokisuunlahden ja Elviikinlahden kierros paljasti monenlaisia sirkuttajia ja kaikkein näyttävimpinä bongauksina harmaahaikaran ja ruskosuohaukan. Saman päivän melonta toi vielä yhden värin lisää, kun mustatiirat näyttäytyivät Puotilahdella.

Näin saatiin katetta Tapio Sadeharjun kesällä 2012 tekemälle lintuselvitykselle, jonka mukaan Evijärvi on jopa valtakunnallisesti merkittävä lintujärvi.

Matala ja rehevä Evijärvi tarjoaa monelle lajille maakunnan parhaat pesimäolosuhteet. Mustatiiran pesimäkanta on selvästi Suomen suurin. Maakunnallisesti runsaslukuisia ovat ainakin kaakkuri ja kaulushaikara. Laulujoutsenen ja kurjen pesimäkanta on vahva. Merikotkan sisämaapesinnät ovat Etelä-Pohjanmaalla harvinaisia, mutta Evijärven Selkäsaareissa merikotkapari onnistui pesimään ennen menehtymistään keväällä 2014. Selkäsaaren rauhaa ei pidä nytkään häiritä, sillä pois muuttaneet poikaset saattavat ottaa pesän uudelleen käyttöön.

Evijärven parhaat lintualueet ovat Jokisuunlahden itäranassa, Selkäsaareissa ja sen ympäristössä, Puotilahdessa ja Elviikinlahdessa. Lakaniemenneva-Vilvistinneva-Rääshaanneva on laaja, luonnontilainen ja rauhallinen keidassuoalue.

Liitelijöitä täydentää liito-orava, jonka asuttamia metsiköitä on Puotilahdessa, Kaarenhaarassa ja Inankylässä.

Evijärvi on kasvistoltaankin rikas. Rääshaannevan edustalla on uhanalaisten vesikasvien havaintopaikkoja ja merkittävä viitasammakon kutupaikka. Halkonevan ranta on erikoisen



Evijärven Jokisuunlahti on maakunnan merkittävimpiä lintupaikkoja. Valmosan lintutornille pyritään avaamaan kulku myös Jokisuunlahdelta.

rehevää, vetistä koivuvaltaista rämettä. Iso-Ränskärin saareissa on kasvilajistoltaan edustavaa lehtometsää. Kettusaaren Kampinniemen vanhassa kuusilehtisekametsässä on arvokkaan vanhan metsän piirteitä ja silmälläpidettävien jäkälälajien esiintymiä.

Kesällä 2013 tehdyn luontoselvityksen mukaan Evijärvessä kasvaa monia Pohjanmaalla harvinaisia vesikasvilajeja. Monimuotoisinta vesikasvillisuus on Jokisuunlahdessa. Uhanalaisista kasvilajeista on havaittu suomenlumme, kapealehtiosmankäämi, jokileinikki, koiruoho ja kissankäpälä.

Hauki nielaisi sormuksen

Evijärven nimi on kulkeutunut naapurimaakunnasta, sillä pirkkalaisten sanotaan ristineen pyyntijärvensä oman järvensä kaimaksi. Tuon Pirkanmaan Luopioisissa olevan järven nykyinen nimi on Kukkijärvi. Entisestä nimestä on kuitenkin muistuma suurimman saaren eli Evinäsalon nimessä.

Evijärven Kultalahden nimen syntytarina on paljon kiehtovampi. Kniivilänlahden lounainen pikkulahti sai nimensä, kun hauen vatsasta löytyi kultasormus. Sen omistajaksi hoksattiin Evijärven ensimmäinen pappi, jolta oli päässyt sormus tippumaan kalastusreissulla.

Joki, kylä - ajanvirta (1996), s.16. Lauri Simonsuuri: Kotiseudun tarinoita (1951), s. 59.

Peltoniemen lehmien uintiurakka

Evijärven ensimmäisen asukkaan matka Kettusaaresta Peltoniemeen tuli myöhemmin tutuksi myös Peltoniemen lehmille. Peltoniemen maihin kun kuului Kettusaari, jossa kasvoi runsaasti luonnonheinää. Tilan toistakymmentä lehmää vietiin sinne kesäksi sitä syömään.

Lehmien matka alkoi kahlaamalla Kotiniemen edustalla olevalle Kotisaarelle. Siitä alkoi uintimatka, johon pieni karikko, Lehtisaari ja Kalliosaari toivat välillä helpotusta. Lammasaareissa ja Hautasaareissa uinti vaihtui vähän pidemmäksi kävelymatkaksi, mutta niiden välinen Vinsalmi oli silti uitava.

Viimeinen uintiurakka oli kaikkein pisin, noin 600 metrin

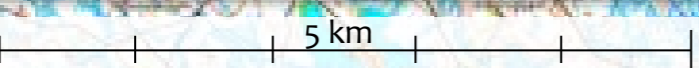
mittainen. Sitä varten nuorimpien hiehojen kaulaan sidottiin naru, josta veneen peränpitäjä piteli kiinni. Sen jälkeen toistakymmentä lehmää ui helminauhana kohti Kettusaaren viheriöiviä niittyjä. Ruoka maistui, kun takana oli kolmen kilometrin matka, josta kolmannes oli uintia!

Tästä alkoivat lehmien kissanpäivät. Sen sijaan Peltoniemen väen oli aamuin illoin soudettava sama matka edestakaisin lehmien lypsäreissulla.

Vilho Peltoniemen kirjoituksesta kirjassa Tutut tiet ja muistojen polut (2003), s. 61

20

19



7

Lampimainen osuus, entisen Töysänkosken jälkeä kilometrin pituinen kaunis levennys, jonka alussa vasemmalla rannalla ruoppauksessa syntyneitä kiviröykkiöitä.

8

Timosenkosken silta, tieyhteys Timosentie 246 kohdalta, Evijärvi, N 63° 27.301', E 23° 20.592'. Entisen Timosenkosken kohdalla oleva puusilta on rapistunut ajokelvottomaksi.

9

Sulkakosken kanava, 700 metrin suoraviivainen oikaisukanava, alkuperäinen Sulkakosken uoma jää penkereen taakse

10

Patolampi, yli 200 metriä leveä voimala-allas, vasemmalla ruohottunut uimaranta

11

Kattilakosken voimalaitos, tieyhteys Pietarsaarentie 1541 kohdalta, Evijärvi, N 63° 28.207' E 23° 18.391'. Nousu oikean rannan tielle, 150 metrin kantomatka padon yli ja alas tasanteelle, josta noin 70 metrin kantomatka vasemman rannan laskupaikalle.

12

Juurijärvi, joen ja järven rannat pääosin suojeltuja

13

Hjulfors, Hjulforsintie 48, Pedersöre, N 63° 29.908', E 23° 17.168', ennen siltaa vasemmalla puolella laavu ja WC, 100 m koski, sillan alta vasemmalta puolelta, loppu keskemmältä

14

Laaminjärvi, kapean kannaksen ja pienen uoman takana

15

Lilla Lame, idyllinen suolampi lähes huomaamattoman pikku uoman takana

16

Bockabron, N 63° 31.65' E 23° 17.027', Tervareitin hienoimpia taukopaikkoja, puusillalla kaksi pöytää, rannassa laavu, tulipaikka ja käymälä

17

Kolme pikku koskea, Jöuskoski, Koiranreikä ja Storhasa, korkealla vedellä melko sujuvia, muuten hyvin kivisiä.

18

Björkforsin voimala, Björkforsintie 31, Pedersöre, N 63° 31.275', E 23° 12.712'. 200 m helppo ohitus myllyn kohdalta, vasemmalta puolelta

19

Oxhålsforsen, yksi Tervareitin hienoimmista maisemista, pienten saarten pilkkoma pikku koski, jonka jälkeen suolampea muistuttava voimalasuvanto

20

Finnholmin voimala, tieyhteys Ähtäväntie 923 kohdalta, Pedersöre, N 63° 33.347', E 23° 9.31', ohitus vasemmalta

1

Kaarenhaaran säännöstelypato, tieyhteys Joensuuntie 251 kohdalta, Evijärvi, N 63° 25.997', E 23° 24.04'. Ähtävänjoen aloitus, vähän hankala nousu rannalle vasemmalta tai oikealta, padon ohitus vasemmalta, pieni kantomatka, laskeutumisaikka kivinen

2

Kaarenhaaran kalaportaat, vaihtoehtoinen 1,2 km väylä padon ohitukselle. Lasku omalla vastuulla. Kalaportaiden kupera loppuosa kääntää kajakin helposti sivulle, jossa olevien tolppien metallinen kiinnitysputki on hankalasti juuri kajakin nokan korkeudella.

3

Kivenvirta, 1,3 km pitkä kapeampi osuus kahden leveän osuuden välissä.

4

Anttikosken silta, Anttikoskentie 190, Evijärvi, N 63° 26.194' E 23° 22.071, sillan jälkeen oikealla puolella taukopaikaksi sopiva mattolaituri

5

Moskuanniemi, joki levenee Kattilakosken padon vaikutuksesta runsaan kilometrin matkalla jopa 100-metriseksi

6

Töysänsaaret, pääuoma vasemmalla, idyllinen puolen kilometrin suorantainen pikku-uoma oikealla

9

8

7

6

5

4

3

2

1

Ähtävänjokea merelle asti

Mikäli meloja on vesivoimaloiden ystävä, voi Ähtävänjoesta tulla hänen suosikkijokensa. Joen 60 kilometrin varrelle mahtuu peräti seitsemän erinäköistä vesivoimalaa. Kaikki ne vaativat rantautumista, mutta kaikki on kohtalaisen helppo ohittaa vasemmalta puolelta. Voimalaitosten ansiosta Ähtävänjoki pysyy myös koko melontakauden ajan kulkukelpoisena väylänä Evijärveltä Pedersören kautta merelle asti.

Patojen ohella Ähtävänjoen toinen haaste ovat kymmenen koskea, joiden vaikeus vaihtelee I-II-luokan tuntumassa. Korkealla vedellä kosket ovat sujuvan vauhdikkaita, matalalla kivisiä. Enemmän päänvaivaa tuo vain viimeinen koski, Bärklarsforsen. Ähtävänjoki tarjoaa myös mukavia taukopaikkoja, valikoiman pikku lampia ja joukon Tervareitin hienoimpiin kuuluvia jokimaisemia.

Tällä aukeamalla on kuvattu Ähtävänjoen reilun 30 kilometrin alkuosa Evijärveltä Pedersören Finnholmin voimalalle. Seuraavalla aukeamalla näkyy joen 20 kilometrin loppuosa Pietarsaaren asti. Pedersören puolella virtaava joen osa on kuvattu myös 7 sillan melontakartassa, osa II (järvet ja joet).

River for Power Station Fans

The river Ähtävänjoki is a 60-kilometer-long beautiful passage from Evijärvi to the town of Pietarsaari by the Gulf of Bothnia. The paddler will, however, face two kinds of challenges: ten rapids and seven power station dams. Luckily all the dams are quite simple to get past on the left side. At high tide the rapids are smooth, otherwise they are stony. Only the last rapid is more demanding, but you can easily get past it on the right side.

ESS-Nature rents canoes and organizes transportation, email: info@essnature.com.

Tervareissun kovimmat kosket



Tervakeisari-romaanin Joki-Pekka ja Lappi kohtaavat Ähtävänjoella koko matkansa kovimmat kosket. Kaikkein hankalin on Timosenkoski. Korkeampiakin putouksia oli, mutta syvyys, pituus ja mutkat joessa tekivät siitä vaativimman. Keväällä vaaraa lisää kosken päälle muodostunut jääkuori.

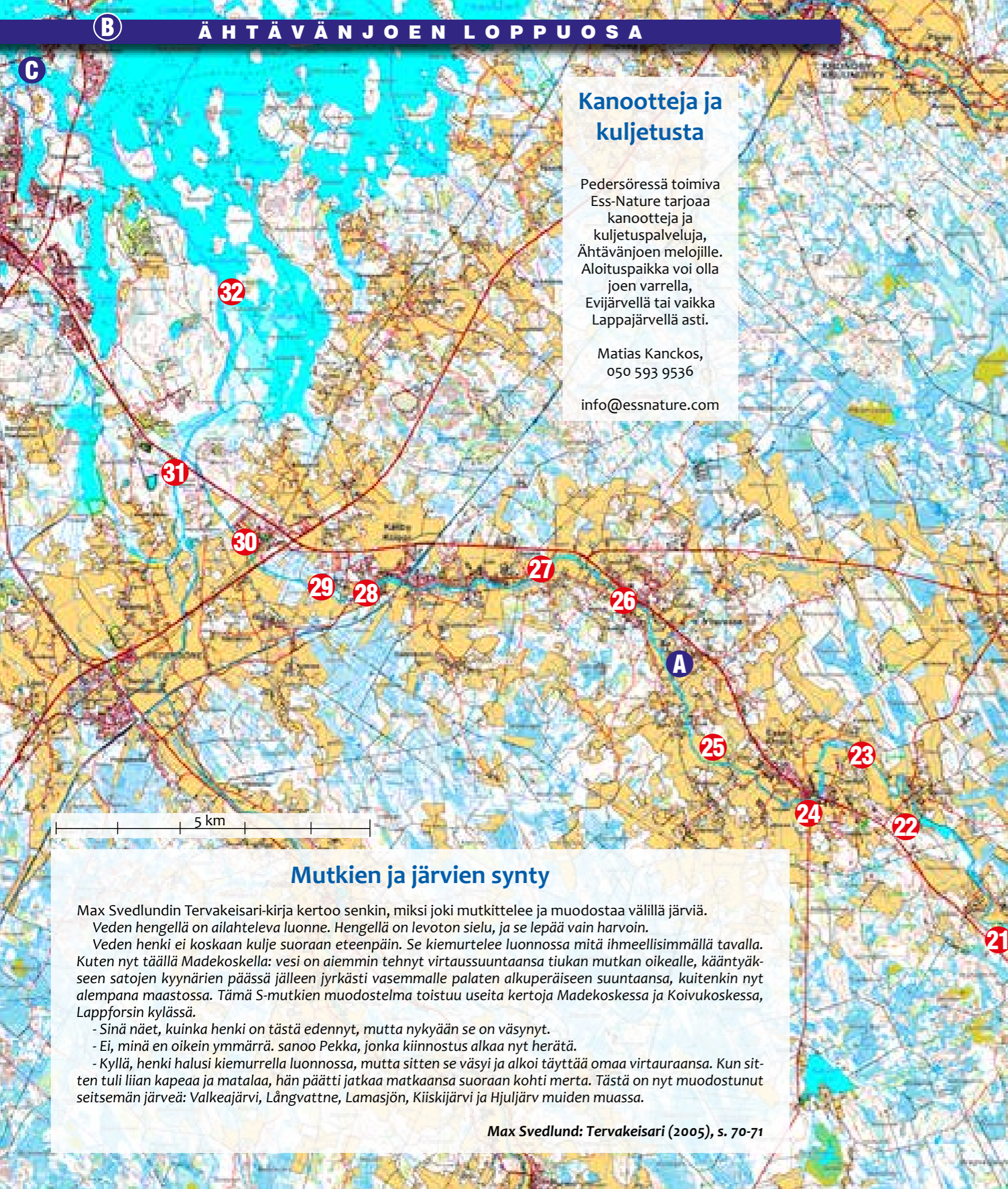
Vene oli nyt vauhdilla ajautumassa tätä jäähyllä kohti. Molemmat joenkulkijat olivat havainneet vaaran, ja sen että he tulisivat veneineen kiilautumaan virran mukana jääpeitteen alle. Lappi keulassa kekseineen ottaa ensimmäisenä vastaan jäänreunan. Hän jaksaa panna niin kovasti vastaan, ettei vene kiilaudu jään alle. Vain sekuntia myöhemmin myös Pekka joutuu kosketuksiin jään reunan kanssa. Hänellä ei ole mitään mahdollisuuksia pitää paikallaan venettä, joka on melkein poikittain virrassa. Ainoa, mitä hän voi tehdä, on hypätä jälle ja pelastaa itsensä. Lappi yrittää vielä pitää pintansa, mutta hänkin joutuu antautumaan perän osuessa jään alle ja kaiken

paineen kohdistuessa nyt keulaan virran vetäessä venettä jään alle. Keksi kädessään Lappikin hyppää jäähyllän päälle. Siellä joenkävijät nyt seisovat keksit käsissään, mutta ilman venettä. Kyllähän heillä vene on, mutta jään alla, mahdollisesti jo pohjaan uponneena.

Miehet huomaavat kuitenkin veneen keulaköyden pilkottavan jään alta ja vetävät veneen näkyviin. Se on puolillaan vettä, mutta heidän onneeseen pystyssä. Köydestä vetämällä he saavat veneen uudelleen virtaan ja onnistuvat nyt laskemaan kosken perä edellä.

Seuraavaksi edessä on 15 metriä korkea Kattilakoski. Sen kanssa miehet eivät uskalla ottaa riskiä, vaan kantavat veneen ja vierittävät tynnyrit maata pitkin ohi kosken.

Max Svedlund: Tervakeisari (2005)



Kanootteja ja kuljetusta

Pedersöressä toimiva Ess-Nature tarjoaa kanootteja ja kuljetuspalveluja, Ähtävänjoen melojille. Aloituspaiikka voi olla joen varrella, Evijärvellä tai vaikka Lappajärvellä asti.

Matias Kanckos,
050 593 9536

info@essnature.com

Mutkien ja järvien synty

Max Svedlundin Tervakeisari-kirja kertoo senkin, miksi joki mutkittelee ja muodostaa välillä järviä. Veden hengellä on ailahteleva luonne. Hengellä on levoton sielu, ja se lepää vain harvoin. Veden henki ei koskaan kulje suoraan eteenpäin. Se kiemurtelee luonnossa mitä ihmeellisimmällä tavalla. Kuten nyt täällä Madekoskella: vesi on aiemmin tehnyt virtausuuntaansa tiukan mutkan oikealle, kääntyäkseen satojen kyynärien päässä jälleen jyrkästi vasemmalle palaten alkuperäiseen suuntaansa, kuitenkin nyt alempana maastossa. Tämä S-mutkien muodostelma toistuu useita kertoja Madekoskessa ja Koivukoskessa, Lappforsin kylässä.

- Sinä näet, kuinka henki on tästä edennyt, mutta nykyään se on väsynyt.
- Ei, minä en oikein ymmärrä. sanoo Pekka, jonka kiinnostus alkaa nyt herätä.
- Kyllä, henki halusi kiemurrella luonnossa, mutta sitten se väsyi ja alkoi täyttää omaa virtauraansa. Kun sitten tuli liian kapeaa ja matalaa, hän päätti jatkaa matkaansa suoraan kohti merta. Tästä on nyt muodostunut seitsemän järveä: Valkeajärvi, Långvattne, Lamasjön, Kiiskijärvi ja Hjuljärvi muiden muassa.

Max Svedlund: Tervakeisari (2005), s. 70-71

- 21** Hattarin voimala, tieyhteys Ähtäväntie 750 kohdalta, Pedersöre, N 63° 34.374', E 23° 7.733', ohitus vasemmalta 
- 22** Värnumin voimala, Håkansnäslintie 48, Pedersöre, N 63° 35.43', E 23° 5.606', ohitus vasemmalta 
- 23** Pölsforsen, Ähtävänjoen pisin koski
- 24** Kungsforsen, Kungintie 11, Pedersöre, N 63° 35.52', E 23° 3.113', lyhyt jyrkähkö koski entisen myllyn vieressä Ähtävän keskustassa, lasku vasemmasta silta-aukosta
- 25** Maansforsen ja Fors-Gers forsén, jälkimmäinen koski kaksiosainen
- 26** Bärklarsforsen, Påvallintie 5, Pedersöre, N 63° 37.419', E 22° 58.884', vaativan kivinen, laskulinja alusta lähtien mahdollisimman vasemmalta, helppo ohittaa oikealta, kosken jälkeen oikealla uimaranta ja pukukopit   
- 27** Långforsenin voimala, Ostfolkintie 9, Pedersöre, N 63° 37.709', E 22° 56.819', ohitus vasemmalta 
- 28** Källforsenin voimala, Katternontie 8, Pedersöre, N 63° 37.392', E 22° 52.828', ohitus vasemmalta 
- 29** Storholmenin saari, 900 m pitkä, kapeampi uoma vasemmalla
- 30** Uimaranta, tulipaikka, Seipinkujan lähellä, Pedersöre, N 63° 37.77', E 22° 50.016'   
- 31** Purmonjoki yhtyy Ähtävänjokeen Kolpintien sillan jälkeen
- 32** Luodonjärvi, Ähtävänjoki avartuu padotuksi merenlahdeksi, kohta vasemmalla hyvä taukokallio 
- A** Solhagan lomamökkit, Punsarintie, Pedersöre, info.solhaga.fi, 050 375 4220  
- B** Strandcamping, Assaskärsvägen 1, Luoto, 06 728 5151   
- C** Joutsenen leirintäalue, Luodontie 50, Pietarsaari, 06 723 0660   



Veljesten tiet erosivat

Ähtävänjoen laskeminen tervaveneellä ei ollut vaaraksi vain hengelle ja terveydelle, vaan se saattoi johtaa myös lopulliseen välirikoon.

Tarinan mukaan veljeksille tuli riita siitä, kumpaa puolta Heinäkosken saarta tervaveneellä lasketaan. Kun Kustaa ei antanut periksi, hyppäsi Heikki rannalle, käveli Kortesjärven Ylikylään, meni naimisiin talon tyttären kanssa ja perusti Kortesjärven Pirttisen kylän.

Lauri Simonsuuri: Kotiseudun tarinoita (1951), s. 34.

Perkaus vie ravut ja raakut

Ähtävänjoki on ollut maineikas virta ravuistaan ja raakuistaan. Matti Anttikoski aloitti rapujen istutuksen Anttikoskeen 1900-luvun alussa. Istutuksia tehtiin myös Sulkakoskessa ja Timosessa. Ravustuksen kulta-aika oli 1940-luvulta 1950-luvun lopulle. Vuosina 1955-58 pyydettiin vuosittain jopa 250 000 rapua. Heti tämän jälkeen yhden maan parhaimman rapujen rapukanta alkoi hiipua perkausten takia. Ähtävänjoessa elää yhä koko eteläisen Suomen runsaslukuisin jokihelmisimpukka- eli raakkukanta. Vielä 1980-luvun alussa Ähtävänjoen raakkuja oli noin 50 000 yksilöä, mutta nykyään niitä on joitakin tuhansia, iältään tavallisesti 100-150 vuotta. Kyse on enää viivytystaistelusta, sillä raakut eivät ole pystyneet lisääntymään moniin vuosikymmeniin. Siihenkin on syytä joen perkaaminen ja liettyminen joka on romauttanut raakujen isännän, purotaimenen kannan.

Pentti Vainionpää:
Ravustus Ähtävänjoessa kirjan Tutut tiet ja muistojen polut (2003) s. 117-118.
Veden ja ajan virrassa (2005), s. 65-66.

Voimalaitosten kavalkadi

Koko Tervareitin yhdeksästä vesivoimalasta peräti seitsemän tulee vastaan Ähtävänjoella.

Kaikki ne katkaisevat melonnan, mutta kaikkien voimalapatojen ohitus on melko sujuvaa.

Samalla voimalat tarjoavat melojalle omanlaistaan silmänruokaa.

Ainakin ne ovat kaikki erilaisia!



Kuva Eija Tuomaala

Kerrossellinen Björkforsin voimala



Kuva Eija Tuomaala

Sininen Finnholmin voimala



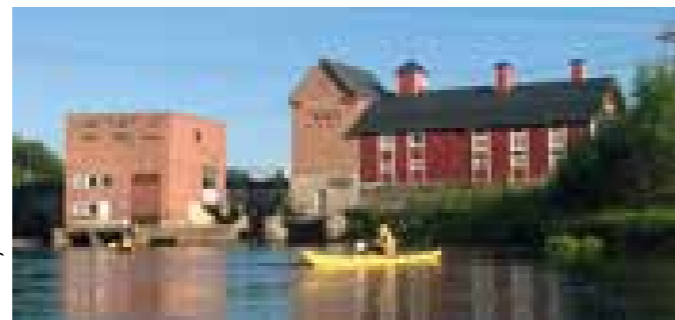
Jyhkeä Kattilakosken voimala



Urbaani Källforsenin voimala



Harmaa Långforsenin voimala



Monityylinen Värnumin voimala

Kattilakosken tukkisuma

Viimeisen tervakuorman sanotaan kulkeneen Ähtävänjoessa vuonna 1820, minkä jälkeen tervan kuljetukset siirtyivät maantielle. Tukkiuton aika oli kuitenkin vielä edessä ja jatkui aina 1960-luvulle asti.

Lenni Kattilakoski muistelee päässeensä Kattilakosken uittohommiin jo 14-vuotiaana. Hän oppi, että hyvällä ilmalla puut tulivat koskella tasaisesti, mutta myötätuulella ne tapasivat ruuhkaantua.

”Silloin oli töitä. Jos koski tukkeutui, niin voi varjele sitä työtä. Meille syntyi muutaman kerran sellaisia kasoja, jotka oli ammuttava dynamiitilla rikki. Ensimmäinen oli räjäytettävä isot kiven kasan edestä, jonka jälkeen tukit lähtivät liikkeelle. Oli mahtavaa katsoa kasan irtoamista ja millä uskomattomalla voimalla ja jyminä puut lähtivät jokea alas. Siinä katkesivat paksut tukit

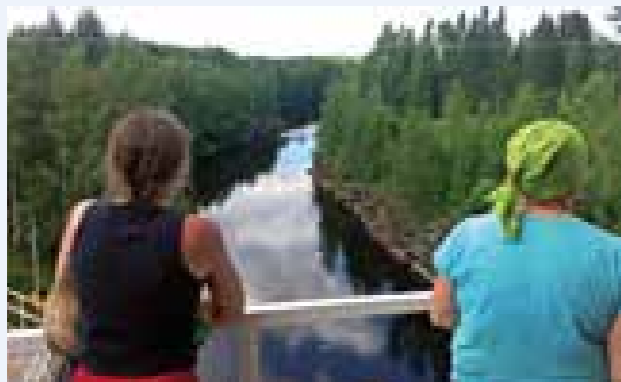
kuin tulitikut, monen kuution kivet lähtivät vyörymään kuin jättiläinen olisi sormellaan putannut niitä. Kyläläisiä sekä koko uittoporukka oli kokoontunut rantamille katsomaan näytelmää. Seisoimme kuin kirkossa ja tuijotimme tukkien raivoa”, kertoi Lenni Kattilakoski.

Lenni Kattilakoski:
Perunalampun valossa (2003), s. 239-47

Kattilakoskella ei ihaila enää kosken raivoa, vaan vesivoimalan allasta, patoa ja kanavaa.



Kuva Kimmo Koivisto



Geokätköt osana Tervareitin melontareittiä

Melojien Tervareitti on samalla reitti myös geokätköilijöille. Pääset Tervareitin kätköjen jäljille, kun kirjautut geocaching.comiin ja haet kätköjä hakusanelä tervareitti.

Useimmat Tervareitin kätköt on helpoin löytää melomalla, mutta suurimman osan niistä voi saavuttaa myös patikoiden.

Geokätköilyssä etsitään maastoon piilotettuja pieniä purkkeja sijaintitietojen perusteella. Periaatteisiin kuuluu luonnon kunnioittaminen, joten kätköt eivät tuo lisäkuormitusta luonnolle. Kätköt naamioidaan ympäristöön sopiviksi myös löytämisen vaikeuttamiseksi. Geokätköily on itsessään ulkoiluharrastus ja sopii hyvin yhdistettäväksi muihin ulkoiluaktiviteetteihin.

Geokätköilyssä kätköjen vaikeus ja maasto määritellään kätköä tehtäessä. Vesistöissä olevat kätköt (saaret, sukelluskätköt) ovat maastoltaan vaikeimpia, koska niiden saavuttamiseen tarvitaan apuvälineitä. Tästä syystä moni kätköilijä on hankkinut kanoottin tai aloittanut myös melontaharrastuksen. Ja toisin päin myös moni meloja on löytänyt kätköilyn.

Geokätköilyn metatason tavoite on tehdä luontoa tunnetuksi, esitellä erilaisia luontokohteita, maisemia ja näköaloja. Historialliset tapahtumat ja paikkoihin sidoksissa olevat tarinat ovat oivia kätkökohteita. Kätköihin sisältyy aina kätkökuvaus, jossa kerrotaan, miksi kätkö on perustettu. Kätkökuvaus kertoo taustatietoa kätkön sijaintipaikasta ja siihen liittyvistä tarinoista. Näin myös historiallinen tieto siirtyy uudella mielekkäällä tavalla eteenpäin.

Tervareitti tarjoaa luontonsa, historiansa ja tarina-perinteensä ansiosta loistavan ympäristön kätköille. Yksin tervan valmistamiseen ja kuljettamiseen liittyvä tieto tarjoaa määrättömästi aineistoa kätköjen perustamiseen. Alueella on myös paljon isonvihan aikaisten tapahtumien paikkoja sekä tarinoita kaskoilta piilotetusta arvo-omaisuudesta. Maastot Kuninkaanjoelta ja Räärinkijärviltä Levijoen, Alajärven, Lappajärven, Välijoen ja Evijärven kautta Ähtävänjoelle tarjoavat monipuolista melontavesistöä ja kaunista järvisetulaista maisemaa - ja samalla loistavia paikkoja perustaa kätköjä ja näyttää nämä paikat myös reitillä liikkuville melojille ja kätköilijöille.

Näistä syistä Geokätköily tunnetuksi -hanke on tehnyt yhteistyötä Tervareitti-hankeen kanssa ja on osalltanut edesauttamassa Tervareitin tekemistä myös kätköreitiksi. Toivotaan Tervareitille mahdollisimman paljon sekä melojia että kätköilijöitä!

Antti Asuinmaa, geokätköilijä, Korttesjärvi

Ikinä ei tiedä, missä purkki piilee...

A route also for geocachers

The tar route is not only a paddling route but also a geocaching route. There are containers hidden along the route that tell about its surroundings and history. Once you log in to the geocaching.com and look for caches under the name Tervareitti, you will see the caches on the route. The easiest way to find these containers is by canoeing but most of them can also be reached on foot.



Opaskirjan oma tarina

Tervareitin opaskirjan tarina alkoi lokakuussa 2013, kun Tervareitti-hankkeen Hannu Nevala ja Heikki Valijoki kysyivät Kyrönjoen Koskihäyjiltä Tervareitin mahdollisia kartoittajia. Melontaseura itse ilmoittautui sellaiseksi.

Siitä seurasi ainutlaatuinen tempaus: 30 tutkimusmelontaa, joihin osallistuneet 44 eri melojaa meloivat 20 päivän aikana yli 3000 kilometriä Tervareittiä. Kartoitusleirien tukikohdat olivat Iso-Räytingin Kuokkasen lomakylä, Alajärven Käpyniemi, Lappajärven Rahkaranta ja Evijärven Sillankorvan leirintäalue. Sää suosi (enimmäkseen), samoin rantojen asukkaat (joka päivä) ja hauskaa oli (koko ajan). Mieleenpainuvia tarinoita ja sattumuksia saatiin loppuiksi, osa niistä tähän opaskirjaankin.

Melontaseuran ylihäjä, siis allekirjoittanut, sai samalta projektilta tehtäväksi kaivaa keväällä 2014 esiin Tervareittiin liittyviä tarinoita ja taustatietoja. Tiedon lähteille johdatti toistasataa järviseutulaista – suuri kiitos kaikille! Loppukesällä kirjoitin kartoitusraportit ja syksyllä kokosin tämän opaskirjan. Enpä olisi itse osannut keksiä tämän kiinnostavampaa työtä.

Toivottavasti tykkäät!

Seinäjoella 1.1.2015
Anssi Orrenmaa, ylihäjä
Kyrönjoen Koskihäijyt

Tervareitin kartoitusretkiin osallistuivat Tuula Hahtola, Veli-Matti Hakala, Seija Heittola, Jaakko Holtinkoski, Hubertus Härke, Jorma Isotalo, Kaisa Isotalo, Yrjö Jaakkola, Heikki Järvinen, Laura Kanto, Päivi Karttunen, Hanna Kasari, Timo Kinnunen, Kimmo Koivisto, Marjatta Koivisto, Kaarlo Koskimies, Jaana Kultti, Niilo Lahdensuo, Rauni Lanamäki, Janne Latvala, Ari Lehtimaa, Ilkka Lehtimäki, Virpi Leikkari, Aki Martikainen, Lauri Martikainen, Ilari Martikainen, Marjaana Mattila, Jussi Metsäpelto, Anamaria Narvaez, Hannu Nevala, Ari Nousiainen, Anssi Orrenmaa, Margit Orrenmaa, Valde Orrenmaa, Vilna Orrenmaa, Liisa Osola, Veli-Tapani Peltoketo, Pirjo Pentinmäki, Tuomo Puumala, Liinu-Maija Raittila, Piia Rajala, Hanna Ristimäki, Tapio Sadeharju, Juho Saunamäki, Sanni Saunamäki, Sari Saunamäki, Eero Sihto, Susanna Siirtola, Suoku Sirén, Merja Suomela, Niklas Svensson, Johannes Tervo, Eija Tuomaala ja Heikki Valijoki.



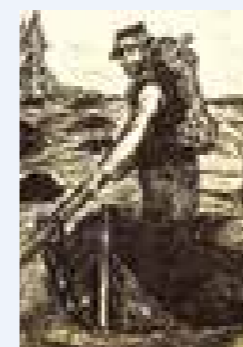
Alajärven yleisömelotuksen tarjosi 28.6.2014 tämä Kyrönjoen Koskihäijyjen joukko: Anssi Orrenmaa, Tuula Hahtola, Janne Latvala, Susanna Siirtola, Seija Heittola, Virpi Leikkari, Suoku Sirén, Hanna Ristimäki, Veli-Matti Hakala, Päivi Karttunen, Eija Tuomaala ja Jaana Kultti. Kuvan nappasi projektipäällikkö Hannu Nevala.

Tervareitti-hankkeen ohjausryhmässä istuivat Ari Karvonen (pj), Heikki Valijoki (varapj), Lasse Autio, Paula Erkkilä, Pirjo Finnilä, Paula Harjula, Heli Hämäläinen, Esa Isosaari, Kirsti Kivelä, Reino Lammi, Mervi Niemi-Huhdanpää, Paula Kemppainen, Tapani Korpela, Mauno Puotinen, Piia Rajala, Teuvo Sadeharju, Jaana Sippola, Hannu Takala, Aana Vainio ja Pirkko Ylätalo. Projektipäällikön työt hoiti Hannu Nevala.

Symbolit

- | | | | |
|--|---|--|---|
| | pysäköinti, parking | | mökkimajoitus, cabin accommodation |
| | kanootinvuokrausta, canoe rental | | nuotiopaikka, campfire |
| | kalastus, fishing | | keittokatos, cooking shelter |
| | melonta, paddling | | näköalapaikka, observation post |
| | pesäpallo, Finnish baseball | | lintutorni, näkötorni, watchtower |
| | kioski tai kauppa, shop | | pukukoppi, changing room |
| | vesipiste, water tap | | rantautumispaikka, landfall |
| | sekajäte, garbage | | ravintola, restaurant |
| | biojäte, organic waste | | retkeilymaja, hostel |
| | kanootin kantoreitti, canoe carrying | | retkeilyreitti, hiking route |
| | kahvila, café | | telttailupaikka, camping |
| | keittopaikka, cooking facility | | laavu, lean-to |
| | kuivakäymälä, outhouse | | uintipaikka, swimming |
| | kuntorata, running track | | opastuspiste, information |
| | käymälä, toilet | | luontokohde, nature attraction |
| | leirintäalue, campsite | | muu nähtävyys, some other attraction |
| | levähdysalue, rest area | | kanoottilaituri, canoe landing |
| | luontopolku, nature trail | | kota, hut |
| | hotelli, motelli tai muu majoitus,
hotel, motel or other accommodation | | yöpymistupa tai autiotupa,
free, unlocked cabin to spend the night |

Sankarien kohtalot



Tervareitin opaskirjan seuraamille sankareille kävi hyvin ja huonosti. Nyt on siis luvassa ratkaisevia juonipaljastuksia.

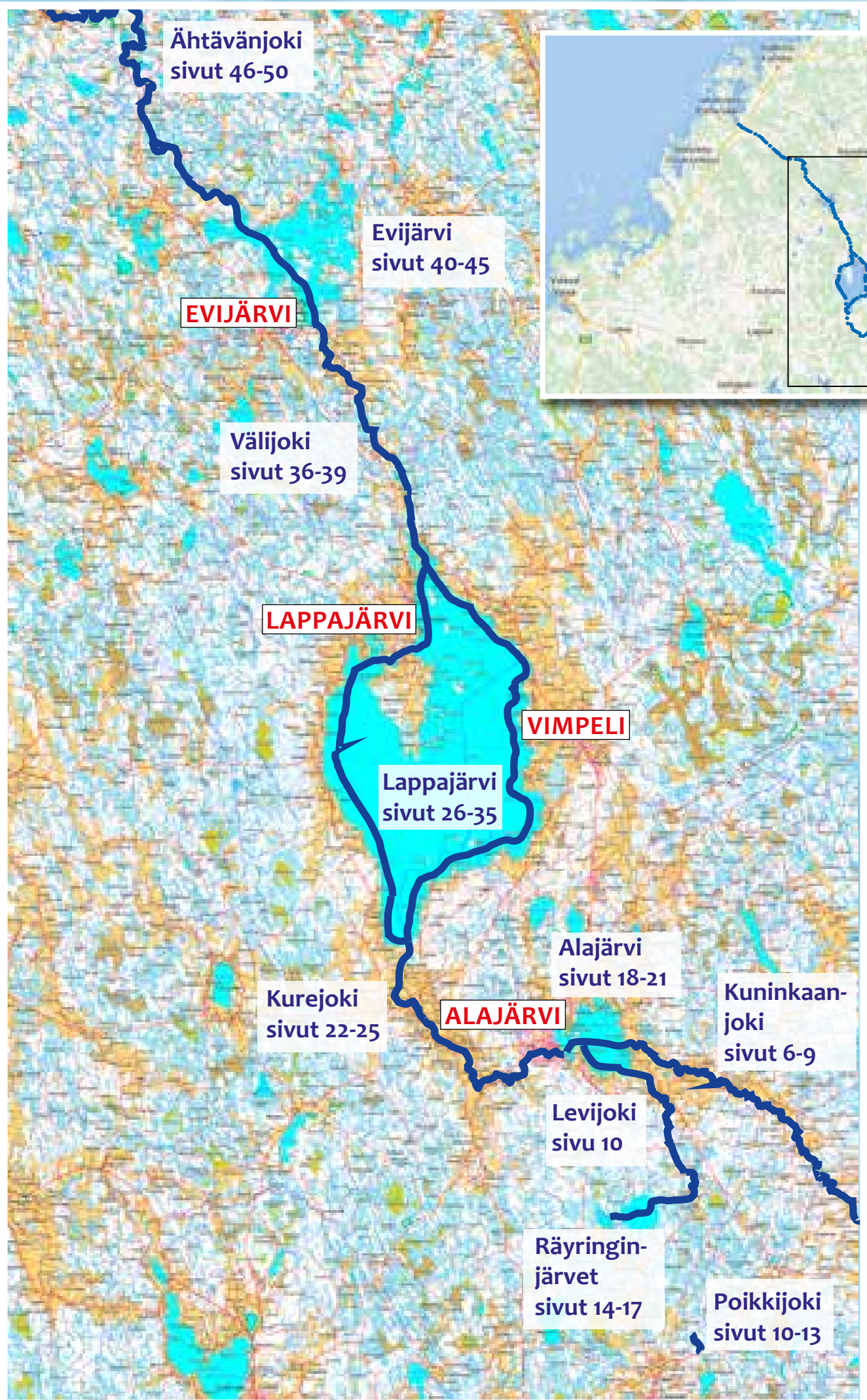
Surullisen kohtalon koki Niilo Kivisen luoma sankari, Kalle Tuppela, joka joutui lähtemään tukinuittoon jo 14-vuotiaana nerkoosena poikana. Kallen terveys horjautti ja lopulta petti keuhkoissaan keuhkotauti, että hän palasi kotiinsa ja veti viimeiset hengenvetonsa surevien vanhempiensa edessä.

Max Svedlundin luoma sankari Joki-Pekka päätyi Tervareissullaan Pietarsaareen. Laivanvarustelun vaurastuttamassa kaupungissa kaikui suuren maailman kutsu ja Joki-Pekka alkoi harkita merille lähtemistä. Toisessa vaakakupissa painoi muisto Soinissa häntä odottavasta Eevasta. Joki-Pekka lähtee epävarmana paluumatkalle.

Kestää viisi päivää soutaa, vetää, kantaa ja purjehtia tervavene takaisin Soiniin. Tämä matka saa Pekan tekemään ratkaisunsa. Hän haluaa mennä naimisiin Eevan kanssa ja elää tämän kanssa ikuisesti.

Onnellinen loppu, kymmenen lasta ja paljon uusia reissuja Tervareitillä!

P.S. Täysi 1800-luvun tervatynnyri painoi peräti 170 kiloa. Kyllä melominen vaan on kevyttä touhua!



Ähtävänjoki
sivut 46-50

Evijärvi
sivut 40-45

EVIJÄRVI

Väljoki
sivut 36-39

LAPPAJÄRVI

VIMPELI

Lappajärvi
sivut 26-35

Alajärvi
sivut 18-21

Kurejoki
sivut 22-25

ALAJÄRVI

Kuninkaan-
joki
sivut 6-9

Levijoki
sivu 10

Räyringin-
järvet
sivut 14-17

Poikkijoki
sivut 10-13